



Baltic International Bank

**BALTIC INTERNATIONAL BANK SE
SAĪSINĀTAIS STARPERIODU PĀRSKATS
PAR DEVIŅU MĒNEŠU PERIODU, KAS NOSLĒDZĀS
2022.GADA 30.SEPTEMBRĪ**



Saturs

Bankas (Koncerna) vadības ziņojums	3
Konsolidācijas grupas sastāvs	4
Bankas akcionāri	4
Bankas vadība	4
Bankas organizatoriskā struktūra	6
Bankas darbības stratēģija un mērķi	7
Risku vadība	8
Bankas darbības rādītāji	8
1.Pielikums Kopā klientu līdzekļi	8
Peļņas un zaudējumu aprēķins	9
Bilances pārskats	10
Pašu kapitāla un kapitāla pietiekamības rādītāju aprēķina kopsavilkuma pārskats	11
Likviditātes seguma rādītāja aprēķins	12
2.Pielikums. Vērtspapīru portfelis	12
3.Pielikums. Centrālo valdību parāda vērtspapīri	13



Bankas (Koncerna) vadības ziņojums

2022.gada 3.ceturksni *Baltic International Bank SE* noslēdza ar šādiem finanšu rezultātiem (dati par koncernu norādīti iekavās):

- Aktīvi: 195,29 miljoni eiro (196,43 milj. eiro)
- Kopējais kapitāla rādītājs: 8,39% (5,13%)
- Likviditātes seguma rādītājs: 171%

2022.gada 30.septembrī Bankas klientu kopējo līdzekļu apjoms 266 miljoniem eiro (265 milj. eiro) (1.Pielikums), t.sk. aktīvu pārvaldīšanā apjoms 52,74 miljoniem eiro (52,44 milj. eiro). Brokeru apkalpošanā esošo finanšu instrumentu vērtība – 61 miljonus eiro (61 milj. eiro).

Bankas augsti likvidie aktīvi (aktīvi ar investīciju līmeņa reitingu un prasības pret Latvijas Banku) veidoja 86 miljonus eiro (86 milj. eiro) jeb 44% (44 %) no kopējiem aktīviem. Ieguldījumi valsts obligācijās veidoja 9,37 miljonus eiro (9,37 milj. eiro) jeb 5% (5%) no kopējiem aktīviem.

Likvido aktīvu struktūra ir labi diversificēta: 10% veido obligācijas, 3% veido prasības pret kredītiestādēm, 83% veido prasības pret Latvijas Banku, 4% veido kase.

Likviditātes seguma rādītājs (LCR, *Liquidity Coverage Ratio*) bija 171%. Neto stabila finansējuma rādītājs (NSFR, *Net Stable Funding Ratio*), kas raksturo stabila finansējuma pieejamību aktīviem un ārpusbilances saistībām, ir sasniedzis 122%.

2022.gada 30.septembrī Bankas pirmā līmeņa kapitāla rādītājs (*Tier 1 capital ratio*) 3,33% (0,03%), kopējais kapitāla rādītājs (*Total Capital Ratio*) 8,39% (5,13%), Bankas pašu kapitāls bija 9,06 miljoni eiro (5,5 miljoni eiro). 2022.gada 30.jūnijā tika noslēgta Bankas akciju emisija, kā rezultātā Bankas pamatkapitāls palielināts par 8 milj. eiro. Norādītie kapitāla rādītāji aprēķināti, neiekļaujot 8 milj. eiro pirmā līmeņa kapitālā, kas tiks izdarīts pēc Finanšu un kapitāla tirgus komisijas (FKTK) atļaujas saņemšanas par piesaistītā kapitāla iekļaušanu. Papildus tam, 2022.gada 17.novembrī, Bankas akcionāri izsludināja jauno akciju emisiju 10 milj. eiro apmērā.

2022.gada 30.septembrī darbu Bankā atstājis līdzšinējais Valdes priekšsēdētājs, Bankas Valde turpina darbu trīs cilvēku sastāvā, līdz brīdim, kad jaunā Valdes priekšsēdētāja kandidatūra tiks apstiprināta Bankas Padomē un FKTK, un tad pievienosies Bankas Valdei.

Bankā, popularizējot ģimenei draudzīgu attieksmi sabiedrībā, ir noslēdzies vasaras projekts *Darbinieku bērnu vasaras dienas nometne*, kas tika realizēts sadarbībā ar Sabiedrības integrācijas fondu (SIF) īstenotās programmu *Ģimenei draudzīga darbvieta*. Šis programmas mērķis bija sekmēt empātiskas un cilvēciskas, ģimenēm draudzīgas darba vides attīstību Latvijā.

Turpinās darbs pie Kalēju kvartāla atjaunošanas Vecrīgā. Tiek aktīvi virzīts latviešu literatūras un lasīšanas veicināšanas projekts *Bibliotēka*, kura ietvaros tiek gatavota jauno rakstnieku konkursa uzvarētāja, Toma Deimonda Barvida grāmatas *Zaļā dzīle* izdošana.



Bankas Grupas sastāvs

Nr. p.k.	Komerccabiedrības nosaukums un reģistrācijas numurs	Reģistrācijas vietas kods, reģistrācijas adrese	Komerccabiedrības veids ¹	Dāja pamatkapitālā (%)	Balssstiesību daļa komercsabiedrībā (%)	Pamatojums iekļaušanai grupā ²
1	Baltic International Bank SE, 40003127883	LV, Kalēju iela 43, Rīga	BNK	100	100	MT
2	SIA "CLAIM MANAGEMENT", 40103681310	LV, Kalēju iela 47-1, Rīga	CFI	100	100	MTM
3	AS "BIB Alternative Investment Management", 40203036638	LV, Kalēju iela 43-4, Rīga	CFI	100	100	MTM
4	SIA "BIB real Estate", 40003868021	LV, Kalēju iela 41, Rīga	CFI	100	100	MTM
5	CREMENTUM CAPITAL SICAV P.L.C., SV502	MT, 16/1 SANDRA FLATS, WINDSOR TERRACE, SLIEMA SLM 1858	CFI	100	100	MTM
6	SIA Augšvoleri, 40103314868	LV, Beķergrāvja iela 5, Rīga	PLS	95	95	MMS
7	AS Krēmeri, 40003044223	LV, Beķergrāvja iela 5, Rīga	PLS	95	95	MMS
8	SIA Komunikācijas un Projekti, 40003425103	LV, Ieriķu iela 15, Rīga	PLS	100	100	MTM
9	TOB "UKRBUDREKONSTUKCIJA BUDIVELNA KOMPANIJA", 44205771	UA, VUL. GRUSEVSKOGO MIHAILA, BUDINOK 1, BROVARY, BROVARSKY RAJ., KYIVSKA OBL	PLS	99.998	99.998	MTM

¹ BNK - Banka, CFI - Cita Finanšu Iestāde, PLS - Palīgsabiedrība

² MT - Mātes sabiedrība, MTM - Mātes sabiedrības Meitas sabiedrība, MMS - Meitas sabiedrības Meitas Sabiedrība

Bankas akcionāri

Bankas reģistrētais, parakstītais un apmaksātais pamatkapitāls ir EUR 56 399 247,60, kas sastāv no 7 943 556 akcijām. Visas Bankas akcijas ir dematerializētas vārda akcijas. Vienas akcijas nominālvērtība ir EUR 7,10.

Bankas kopējais akcionāru skaits ir 100, no tiem 31 ir juridiskas personas un 69 ir fiziskas personas.

Akcionāri, kuri kontrolē 10 un vairāk procentus no apmaksātā balssstiesīgā pamatkapitāla, ir:

- Valērijs Belokoņs – 38,13078%;
- Vilorijs Belokoņs – 21,29764%.

Bankas vadība

PADOME (30.09.2022.)

Vārds un uzvārds	Amats
Valērijs Belokoņs	Padomes priekšsēdētājs
Ilona Guļčaka	Padomes priekšsēdētāja vietniece
Hanss-Frīdrihs fon Plocs	Padomes loceklis
Džozefs Kofers Bleks	Padomes loceklis



Baltic International Bank

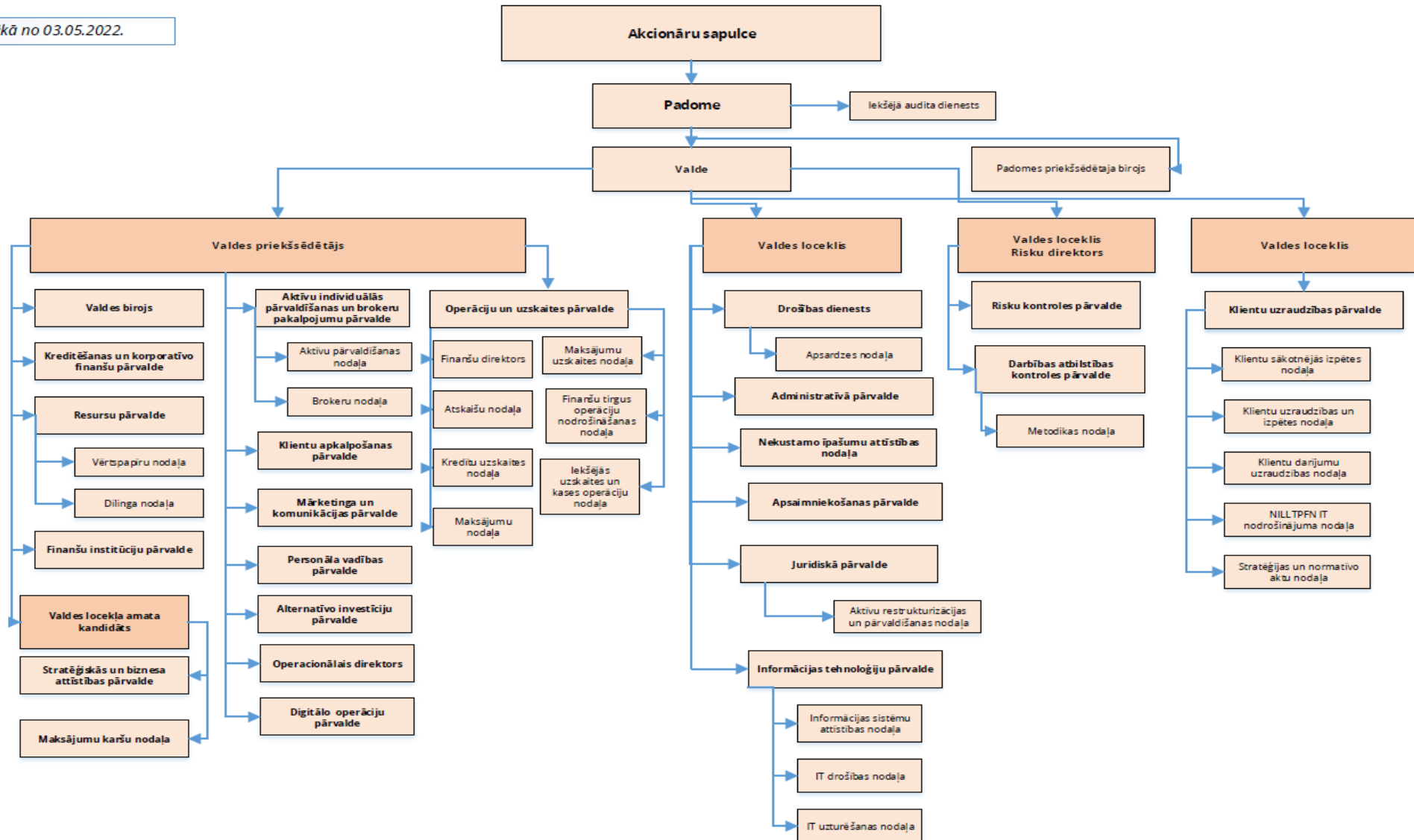
VALDE (30.09.2022.)

Vārds un uzvārds	Amats
Viktors Bolbats	Valdes priekšsēdētājs
Bogdans Andruščenko	Valdes loceklis
Anda Saukāne	Valdes loceklis
Māris Liguts	Valdes loceklis



Bankas organizatoriskā struktūra

Spēkā no 03.05.2022.





Bankas darbības stratēģija un mērķi

Bankas stratēģija ir vērsta uz turīgu klientu privātajām un biznesa interesēm pielāgotu un atbildīgu kapitāla pārvaldīšanu un izcilu augstākā līmeņa individuālo apkalpošanu. Banku sektors gan Latvijā un gan visā pasaulē strauji mainās un, lai nodrošinātu ilgtspējīgu darbību un attīstību jaunajos, pastāvīgi mainīgajos tirgus apstākļos, Banka pārdomāti virzās, lai sasniegtu stratēģiskos mērķus, kas nosprausti līdz 2030.gadam.

Uz ESG pieeju balstīta stratēģija

Saskaņā ar Bankas Stratēģiju 2030 Banka **stratēģiskais mērķis** ir būt bankai, kas kopā ar klientiem no paaudzes paaudzē veic investīcijas videi draudzīgos un ilgtspējīgos projektos un uzņēmumos, kam ir līdzvērtīgas vides vērtības un pozitīva ilgtermiņa ietekme uz nākotni. Banka savu darbības stratēģiju balsta uz ESG (*Environmental, Social, Governance*) pieeju, ikdienas darbībā fokusējoties uz vides saglabāšanu, sociāli atbildīgu darbību un labu pārvaldības praksi.

Klienti

Bankas **klienti** ir personas, kuriem atbildīgas investīcijas ir svarīga lēmuma par kapitāla izvietojumu sastāvdaļa. Izmantojot Bankas piedāvātās iespējas, mūsu klienti realizē savu vēlmi ne tikai pelnīt ieguldot, bet arī pozitīvi ietekmējot apkārtējo pasauli, kā arī iegūstot jaunu pieredzi un zināšanas.

Bankas mērķis ir diversificēt klientu ģeogrāfiju, vairāk nekā līdz šim pievērsties un uzrunājot klientus no Eiropas un Āzijas, kā arī izvēloties jaunus tirgus segmentus. Mēs palīdzam klientiem ne tikai saglabāt un palielināt kapitālu, bet arī nodrošināt tā nodošanu nākamajām paaudzēm, vienlaicīgi veidojot harmonisku nākotnes vidi.

Komanda

Bankā strādā profesionāla un kompetenta ekspertu komanda, kas sniedz klientiem individuālu servisu un nodrošina to kapitāla drošību, sasniedzamību un pieaugumu. Mēs mērķtiecīgi papildinām savas zināšanas un spēcīnām savas kompetences videi draudzīgu un ilgtspējīgu investīciju jomā. Bankas korporatīvās vērtības ir ekspertīze, uzticība un pārņemamība.



Risku vadība

Informācija par risku vadību ir pieejama *Baltic International Bank SE* tīmekļa vietnē <https://www.bib.eu/lv/bankas-darbibas-raditaji-un-parskati> 2021.gada pārskatā no 35. līdz 42.lpp. Kopš 2021.gada 31.decembra nav bijušas būtiskas izmaiņas risku vadībā.

Bankas darbības rādītāji

Pozīcijas nosaukums	30.09.2022 (neauditēts)		30.09.2021 (neauditēts)	
	Koncerns	Bank	Koncerns	Bank
Kapitāla atdeve (ROE) (%)	-32.06	-28.29	-9.88	-11.42
Aktīvu atdeve (ROA) (%)	-5.12	-4.75	-0.97	-1.19
Kopējais kapitāla rādītājs (%)	5.13	8.39	5.48	6.69
Likviditātes seguma rādītāja (%)		171		139
Pamatdarbības ienākumi* (tūkst. euro)	5 824	5 459	10 374	9 754

*Pamatdarbības ienākumi = tīrie procentu ienākumi + tīrie komisijas naudas ienākumi + citi ienākumi

1.Pielikums Kopā klientu līdzekļi

	Koncerns	Banka
	EUR'000	EUR'000
Noguldījumi	143 221	143 352
Pakārtotās saistības	8 072	8 072
Emitētie parāda vērtspapīri	0	0
Brokeru portfelis	61 452	61 452
Trasts	52 440	52 740
Kopā klientu līdzekļi	265 185	265 616



Peļņas un zaudējumu aprēķins

Pozīcijas nosaukums	01.01.2022 - 30.09.2022		01.01.2021 - 30.09.2021	
	(neauditēts)		(neauditēts)	
	Koncerns EUR'000	Banka EUR'000	Koncerns EUR'000	Banka EUR'000
Procentu ienākumi	1 228	1 200	1 724	1 710
Procentu izdevumi (-)	-964	-912	-992	-977
Dividenžu ienākumi	19	19	2	2
Komisijas naudas ienākumi	4 584	4 585	8 506	8 509
Komisijas naudas izdevumi (-)	-591	-589	-1 303	-1 303
Neto peļņa/zaudējumi, pārtraucot atzīt finanšu aktīvus un finanšu saistības, kas nav vērtētas patiesajā vērtībā ar atspoguļojumu peļņas vai zaudējumu aprēķinā (+/-)	-186	-186	-1	-1
Neto peļņa/zaudējumi no finanšu aktīviem un finanšu saistībām, kas novērtēti patiesajā vērtībā ar atspoguļojumu peļņas vai zaudējumu aprēķinā (+/-)	447	447	2 030	2 030
Neto peļņa/zaudējumi no riska ierobežošanas uzskaites (+/-)	0	0	0	0
Neto ārvalstu valūtu kursa starpības peļņa/zaudējumi (+/-)	-225	-225	-672	-672
Neto peļņa/zaudējumi no nefinanšu aktīvu atzīšanas pārtraukšanas (+/-)	0	0	0	0
Pārējie darbības ienākumi	1 512	1 120	1 080	456
Pārējie darbības izdevumi (-)	-311	-3	-493	-385
Administratīvie izdevumi (-)	-11 010	-10 267	-10 672	-10 097
Nolietojums (-)	-1 349	-1 312	-1 284	-1 241
Finanšu aktīva līgumisko naudas plūsmu izmaiņu rezultātā atzītā peļņa/zaudējumi (+/-)	0	0	0	0
Izveidotie uzkrājumi vai uzkrājumu apvērse (-/+)	0	0	0	0
Vērtības samazinājums vai vērtības samazinājuma apvērse (-/+)	-832	-1 050	21	80
Negatīva nemateriālā vērtība, kas atzīta peļņas vai zaudējumu aprēķinā	0	0	0	0
Peļņa/zaudējumi no ieguldījumiem meitassabiedrībās, kopuzņēmumos un asociētajās sabiedrībās, kas atzīti, izmantojot pašu kapitāla metodi (+/-)	0	0	546	0
Peļņa/zaudējumi no ilgtermiņa aktīviem un atsavināmām grupām, kas klasificētas kā pārdošanai turētas (+/-)	0	0	-110	-110
Peļņa/zaudējumi pirms uzņēmumu ienākuma nodokļa aprēķināšanas (+/-)	-7 678	-7 173	-1 618	-1 999
Uzņēmumu ienākuma nodoklis	-13	-13	-23	-23
Pārskata perioda peļņa/zaudējumi (+/-)	-7 691	-7 186	-1 641	-2 022
Pārskata perioda pārējie apvienotie ienākumi (+/-)	-7 518	-7 013	2	-378



Balances pārskats

Pozicijas nosaukums	30.09.2022 (neauditēts)		31.12.2021 (auditēts)	
	Koncerns	Banka	Koncerns	Banka
	EUR'000	EUR'000	EUR'000	EUR'000
Nauda un prasības uz pieprasījumu pret centrālajām bankām	78 375	78 375	85 249	85 249
Prasības uz pieprasījumu pret kredītiestādēm	3 402	3 399	3 420	3 419
Finanšu aktīvi, kas novērtēti patiesajā vērtībā ar atspoguļojumu peļņas vai zaudējumu aprēķinā	6 870	6 870	6 635	6 635
<i>t.sk. kredīti nebankām</i>	0	0	0	0
<i>citi finanšu aktīvi</i>	6 870	6 870	6 635	6 635
Finanšu aktīvi, kas novērtēti patiesajā vērtībā ar atspoguļojumu pārējos apvienotajos ienākumos	36	36	2 303	2 303
Finanšu aktīvi, kas novērtēti amortizētajā iegādes vērtībā	35 884	36 491	42 134	42 818
<i>t.sk. prasības pret kredītiestādēm</i>	520	520	18	18
<i>parāda vērtspapīri</i>	9 365	9 365	9 422	9 422
<i>kredīti nebankām</i>	25 999	26 606	32 694	33 378
Atvasinātie finanšu instrumenti - riska ierobežošanas uzskaitē	0	0	0	0
Pret risku nodrošināto posteņu patiesās vērtības izmaiņas portfeļa procentu likmes riska ierobežošanas pozīcijai	0	0	0	0
Ieguldījumi meitassabiedrībās, kopuzņēmumos un asociētajās sabiedrībās	0	5 493	0	5 720
Materiālie aktīvi	40 292	35 338	38 728	33 756
Nemateriālie aktīvi	4 082	3 760	4 255	3 934
Nodokļu aktīvi	0	0	0	0
Citi aktīvi	24 912	22 950	24 176	21 759
Ilgtermiņa aktīvi un atsavināmās grupas, kas klasificētas kā pārdošanai turētas	2 581	2 581	4 578	4 578
Kopā aktīvi	196 434	195 293	211 478	210 171
Saistības pret centrālajām bankām	0	0	0	0
Saistības uz pieprasījumu pret kredītiestādēm	3 343	3 033	1 001	701
Finanšu saistības, kas novērtētas patiesajā vērtībā ar atspoguļojumu peļņas vai zaudējumu aprēķinā	0	0	52	52
Finanšu saistības, kas novērtētas amortizētajā iegādes vērtībā	151 293	151 424	166 782	166 922
<i>Noguldījumi</i>	143 221	143 352	160 927	161 067
<i>Pakārtotās saistības</i>	8 072	8 072	5 855	5 855
<i>Emitētie parāda vērtspapīri</i>	0	0	0	0
Atvasinātie finanšu instrumenti - riska ierobežošanas uzskaitē	0	0	0	0
Pret risku nodrošināto posteņu patiesās vērtības izmaiņas portfeļa procentu likmes riska ierobežošanas pozīcijai	0	0	0	0
Uzkrājumi	7	7	52	52
Nodokļu saistības	0	0	8	8
Citas saistības	11 077	7 310	9 351	5 904
Saistības, kuras iekļautas atsavināmās grupās, kas klasificētas kā pārdošanai turētas	0	0	0	0
Kopā saistības	165 720	161 774	177 246	173 639
Kapitāls un rezerves	30 714	33 519	34 232	36 532
Kopā kapitāls un rezerves un saistības	196 434	195 293	211 478	210 171
Ārpusbilances posteņi				
Iespējamās saistības	1 393	1 393	1 604	1 604
Ārpusbilances saistības pret klientiem	450	450	1 585	1 585



Pašu kapitāla un kapitāla pietiekamības rādītāju aprēķina kopsavilkuma pārskats

N.p.k.	Pozīcijas nosaukums	30.09.2022 (neauditēts)	
		Koncerns	Banka
		EUR'000	EUR'000
1.	Pašu kapitāls (1.1.+1.2.)	5 491	9 057
1.1.	Pirmā līmeņa kapitāls (1.1.1.+1.1.2.)	34	3 600
1.1.1.	Pirmā līmeņa pamata kapitāls	34	3 600
1.1.2.	Pirmā līmeņa papildu kapitāls	0	0
1.2.	Otrā līmeņa kapitāls	5 457	5 457
2.	Kopējā riska darījumu vērtība (2.1.+2.2.+2.3.+2.4.+2.5.+2.6.+2.7.)	106 938	107 980
2.1.	Riska darījumu riska svērtā vērtība kredīriskam, darījumu partnera kredīriskam, atgūstamās vērtības samazinājuma riskam un neapmaksātās piegādes riskam	82 564	84 074
2.2.	Kopējā riska darījumu vērtība norēķinu/piegādes riskam	0	0
2.3.	Kopējā riska darījumu vērtība pozīcijas riskam, ārvalstu valūtas riskam un preču riskam	177	177
2.4.	Kopējā riska darījumu vērtība operacionālajam riskam	24 197	23 729
2.5.	Kopējā riska darījumu vērtība kredīta vērtības korekcijai	0	0
2.6.	Kopējā riska darījumu vērtība, kas saistīta ar lielajiem riska darījumiem tirdzniecības portfeli	0	0
2.7.	Citas riska darījumu vērtības	0	0
3.	Kapitāla rādītāji un kapitāla līmeņi		
3.1.	Pirmā līmeņa pamata kapitāla rādītājs (1.1.1./2.*100)	0.03	3.33
3.2.	Pirmā līmeņa pamata kapitāla pārpalikums (+)/ deficīts (-) (1.1.1.-2.*4,5%)	-4 778	-1 259
3.3.	Pirmā līmeņa kapitāla rādītājs (1.1./2.*100)	0.03	3.33
3.4.	Pirmā līmeņa kapitāla pārpalikums (+)/deficīts (-) (1.1.-2.*6%)	-6 382	-2 878
3.5.	Kopējais kapitāla rādītājs (1./2.*100)	5.13	8.39
3.6.	Kopējais kapitāla pārpalikums (+)/ deficīts (-) (1.-2.*8%)	-3 064	419
4.	Kopējo kapitāla rezervju prasība (4.1.+4.2.+4.3.+4.4.+4.5.)	2 673	2 700
4.1.	Kapitāla saglabāšanas rezerve	2 673	2 700
4.2.	Saglabāšanas rezerve saistībā ar dalībvalsts līmenī konstatēto makroprudenciālo vai sistēmisko risku	0	0
4.3.	Iestādei specifiskā precikliskā kapitāla rezerve	0	0
4.4.	Sistēmiskā riska kapitāla rezerve	0	0
4.5.	Citas sistēmiski nozīmīgas iestādes kapitāla rezerve	0	0
5.	Kapitāla rādītāji, ņemot vērā korekcijas		
5.1.	Aktīvu vērtības korekcijas apmērs, kas piemērots prudenciālajiem mērķiem	0	0
5.2.	Pirmā līmeņa pamata kapitāla rādītājs, ņemot vērā 5.1. rindā minētās korekcijas apmēru (%)	0	0
5.3.	Pirmā līmeņa kapitāla rādītājs, ņemot vērā 5.1. rindā minētās korekcijas apmēru (%)	0	0
5.4.	Kopējais kapitāla rādītājs, ņemot vērā 5.1. rindā minētās korekcijas apmēru (%)	0	0



Likviditātes seguma rādītāja aprēķins

N.p.k.	Pozicijas nosaukums	30.09.2022 (neauditēts)	
		Banka	EUR'000
1	Likviditātes rezerve (tūkst. euro)	85 852	
2	Izejošās neto naudas plūsmas (tūkst. euro)	50 295	
3	Likviditātes seguma rādītājs (%)	171%	

2.Pielikums. Vērtspapīru portfelis

Bankas vērtspapīru portfelis valstu sadalījumā ir šāds:

	30.09.2022 (neauditēts)			
	Finanšu aktīvi, kas novērtēti patiesajā vērtībā ar atspoguļojumu peļņas vai zaudējumu aprēķinā	Finanšu aktīvi, kas novērtēti patiesajā vērtībā ar atspoguļojumu pārējos apvienotajos ienākumos	Finanšu aktīvi, kas novērtēti amortizētajā iegādes vērtībā	Kopā
	EUR'000	EUR'000	EUR'000	EUR'000
Lietuva	-	-	4 349	4 349
ASV	1 881	-	-	1 881
Latvija	745	-	5 017	5 762
Vācija	3 797	-	-	3 797
Pārējo valstu vērtspapīri*	31	36	-	67
Kopā	6 454	36	9 366	15 856
Speciālie uzkrājumi (IFRS9)	0	0	(1)	(1)
Uzskaites vērtība	6 454	36	9 365	15 855

* Vienas valsts emitentu vērtspapīru kopējā uzskaites vērtība ir mazāka par 10% no pašu kapitāla

	31.12.2021 (auditēts)			
	Finanšu aktīvi, kas novērtēti patiesajā vērtībā ar atspoguļojumu peļņas vai zaudējumu aprēķinā	Finanšu aktīvi, kas novērtēti patiesajā vērtībā ar atspoguļojumu pārējos apvienotajos ienākumos	Finanšu aktīvi, kas novērtēti amortizētajā iegādes vērtībā	Kopā
	EUR'000	EUR'000	EUR'000	EUR'000
Lietuva	-	1 367	4 389	5 756
Latvija	832	-	5 035	5 867
Vācija	3 800	-	-	3 800
Pārējo valstu vērtspapīri*	2 003	936	-	2 939
Kopā	6 635	2 303	9 424	18 362
Speciālie uzkrājumi (IFRS9)	0	0	(2)	(2)
Uzskaites vērtība	6 635	2 303	9 422	18 360



3.Pielikums. Centrālo valdību parāda vērtspapīri

Bankas centrālo valdību parāda vērtspapīri valstu griezumā ir šādi:

	30.09.2022 (neauditēts) Uzskaites vērtība EUR'000	31.12.2021 (auditēts) Uzskaites vērtība EUR'000
Lietuva	4 349	5 756
Latvija	5 017	5 035
Pārējo valstu vērtspapīri*	0	905
Kopā	9 366	11 696
Speciālie uzkrājumi (IFRS9)	(1)	(1)
Uzskaites vērtība	9 365	11 695

* Vienas valsts emitentu vērtspapīru kopējā uzskaites vērtība ir mazāka par 10% no pašu kapitāla

Finanšu instrumentiem izveidoto paredzamo kredītzaudējumu apmēru sadalījumā pa posmiem saskaņā ar 9.starptautisko finanšu pārskatu standartu "Finanšu instrumenti".

Finanšu instrumenti	30.09.2022		
	EUR'000		
	1. pakāpe	2. pakāpe	3. pakāpe
Parāda vērtspapīri	1		
Prasības pret centrālajām bankām un kredītiestādēm	1	10	
Aizdevumi	14	281	4 098
Ārpusbilances saistības pret klientiem	6	1	