



Baltic International Bank

BALTIC INTERNATIONAL BANK SE  
PUBLISKAIS CETURKŠŅA PĀRSKATS  
PAR PERIODU, KAS NOSLĒDZĀS  
2021. GADA 30. JŪNIJĀ



## Saturs

Bankas (Koncerna) vadības ziņojums	3
Konsolidācijas grupas sastāvs	4
Bankas akcionāri	4
Bankas vadība	4
Bankas organizatoriskā struktūra	6
Bankas darbības stratēģija un mērķi	7
Risku vadība	8
Bankas darbības rādītāji	8
1. Pielikums Kopā klientu līdzekļi	8
Peļņas un zaudējumu aprēķins	9
Bilances pārskats	10
Pašu kapitāla un kapitāla pietiekamības rādītāju aprēķina kopsavilkuma pārskats	11
Likviditātes seguma rādītāja aprēķins	12
2. Pielikums. Vērtspapīru portfelis	13
3. Pielikums. Centrālo valdību parāda vērtspapīri	14



## Bankas (Koncerna) vadības ziņojums

2021. gada 2.ceturksnī Baltic International Bank SE (turpmāk tekstā – Banka) turpinājusi darbu atbilstoši noteiktajai darbības stratēģijai.

2021. gada 2.ceturksnī Baltic International Bank SE noslēdza ar šādiem finanšu rezultātiem (dati par koncernu norādīti iekavās):

- Aktīvi: 233,36 miljoni eiro (234,23 milj. Euro);
- Kopējais kapitāla rādītājs: 15,14% (13,69%);
- Likviditātes seguma rādītājs: 152%;
- Zaudējumi: 1,11 milj. eiro (1,39 milj. eiro).

Bankas valdes loceklis Edgars Voļskis norāda: “Banka turpina realizēt tās darbības stratēģijā noteiktos uzdevumus, aktīvi darbojoties kā vietēja kapitāla banka un nozīmīgs finanšu sektora dalībnieks. Protams, banka, līdzīgi kā valsts kopumā, izjūt COVID-19 pandēmijas sekas, kuras ir atstājušas ietekmi arī uz finanšu sektoru kopumā un likusi pārskatīt un pagarināt vairāku stratēģisko un operatīvo mērķu sasniegšanas termiņus. Joprojām kā svarīgu prioritāti mēs izvirzām sadarbību ar vietējiem uzņēmējiem, kas šajā posmā ir īpaši būtisks.”

2021. gada 30. jūnijā Bankas klientu kopējo līdzekļu apjoms sasniedza 374 miljonus eiro (374 milj. eiro) (1. Pielikums), t.sk. aktīvu pārvaldīšanā apjoms sasniedza 59 miljonus eiro (59 milj. eiro). Brokeru apkalpošanā esošo finanšu instrumentu vērtība sasniedza 114 miljonus eiro (114 milj.eiro).

Bankas augsti likvidie aktīvi (aktīvi ar investīciju līmeņa reitingu un prasības pret Latvijas Banku) veidoja 120 miljonus eiro (120 milj. eiro) jeb 51% (51 %) no kopējiem aktīviem. Ieguldījumi valsts obligācijās veidoja 13,38 miljonus eiro (13,38 milj. eiro) jeb 6% (6%) no kopējiem aktīviem.

Likvido aktīvu struktūra ir labi diversificēta: 12% veido obligācijas, 3% veido prasības pret kredītiestādēm, 81% veido prasības pret Latvijas Banku, 4% veido kase.

Likviditātes seguma rādītājs (LCR, Liquidity Coverage Ratio) bija 152%. Neto stabila finansējuma rādītājs (NSFR, Net Stable Funding Ratio), kas raksturo stabila finansējuma pieejamību aktīviem un ārpusbilances saistībām, ir sasniedzis 141%.

2021. gada 30.jūnijā Bankas pirmā līmeņa kapitāla rādītājs (Tier 1 capital ratio) sasniedza 13,25% (11,78%), kamēr kopējais kapitāla rādītājs (Total Capital Ratio) – 15,14% (13,69%), kas pārsniedz Finanšu un kapitāla tirgus komisijas noteiktās minimālās pašu kapitāla prasības (Total SREP capital requirement ratio) – 11%. Sasniegtais kopējais kapitāla rādītājs pārsniedz arī vispārējā nepieciešamā kapitāla apmēra rādītāja līmeni (Overall capital requirement ratio), kas sastādīja 13.50%.

2021. gada 30. jūnijā Bankas pašu kapitāls bija 22,38 miljoni eiro (19,98 miljoni eiro).

2021. gada 2.ceturksnī Banka trešo reizi pēc kārtas ieguvusi Platīna apbalvojumu Ilgtspējas indeksa novērtējumā, atbalstījusi “Latvijas Literatūras gada balvas” pasniegšanas ceremoniju.

Banka arī turpina darbu pie Kalēju kvartāla atjaunošanas Vecrīgā un latviešu literatūras un lasīšanas veicināšanas projekta “Bibliotēka” iniciatīvas.



## Konsolidācijas grupas sastāvs

Nr. p.k.	Komerksabiedrības nosaukums un reģistrācijas numurs	Reģistrācijas vietas kods, reģistrācijas adrese	Komerksabiedrības veids <sup>1</sup>	Daļa pamatkapitālā (%)	Balsstiesību daļa komerksabiedrībā (%)	Pamatojums iekļaušanai grupā <sup>2</sup>
1	Baltic International Bank SE, 40003127883	LV, Kalēju iela 43, Rīga	BNK	100	100	MT
2	SIA "CLAIM MANAGEMENT", 40103681310	LV, Kalēju iela 47-1, Rīga	CFI	100	100	MTM
3	AS "BIB Alternative Investment Management", 40203036638	LV, Kalēju iela 43-4, Rīga	CFI	100	100	MTM
4	SIA "BIB real Estate", 40003868021	LV, Kalēju iela 41, Rīga	CFI	100	100	MTM
5	CREMENTUM CAPITAL SICAV P.L.C., SV502	MT, 16/1 SANDRA FLATS, WINDSOR TERRACE, SLIEMA SLM 1858	CFI	100	100	MTM
6	SIA Augšvoleri, 40103314868	LV, Beķergrāvja iela 5, Rīga	PLS	95	95	MMS
7	AS Krēmeri, 40003044223	LV, Beķergrāvja iela 5, Rīga	PLS	95	95	MMS
8	SIA Komunikācijas un Projekti, 40003425103	LV, Ieriķu iela 15, Rīga	PLS	100	100	MTM

<sup>1</sup> BNK - Banka, CFI - Cita Finanšu Iestāde, PLS - Palīgsabiedrība

<sup>2</sup> MT - Mātes sabiedrība, MTM - Mātes sabiedrības Meitas sabiedrība, MMS - Meitas sabiedrības Meitas Sabiedrība

## Bankas akcionāri

Bankas reģistrētais, parakstītais un apmaksātais pamatkapitāls ir EUR 36 399 229,20 kas sastāv no 5 126 652 akcijām. Visas Bankas akcijas ir dematerializētas vārda akcijas ar balsstiesībām. Vienas akcijas nominālvērtība ir EUR 7,10.

Bankas kopējais akcionāru skaits ir 93, no tiem 27 ir juridiskas personas un 66 ir fiziskas personas.

Akcionāri, kuri kontrolē 10 un vairāk procentus no apmaksātā pamatkapitāla, ir:

- Valērijs Belokoņs – 62,08219%;
- Vilorijs Belokoņs – 32,99990%.

## Bankas vadība

PADOME (30.06.2021.)

Vārds un uzvārds	Amats
Valērijs Belokoņs	Padomes priekšsēdētājs
Ilona Guļčaka	Padomes priekšsēdētāja vietniece
Hanss-Frīdrihs fon Plocs	Padomes loceklis
Džozefs Kofers Bleks	Padomes loceklis



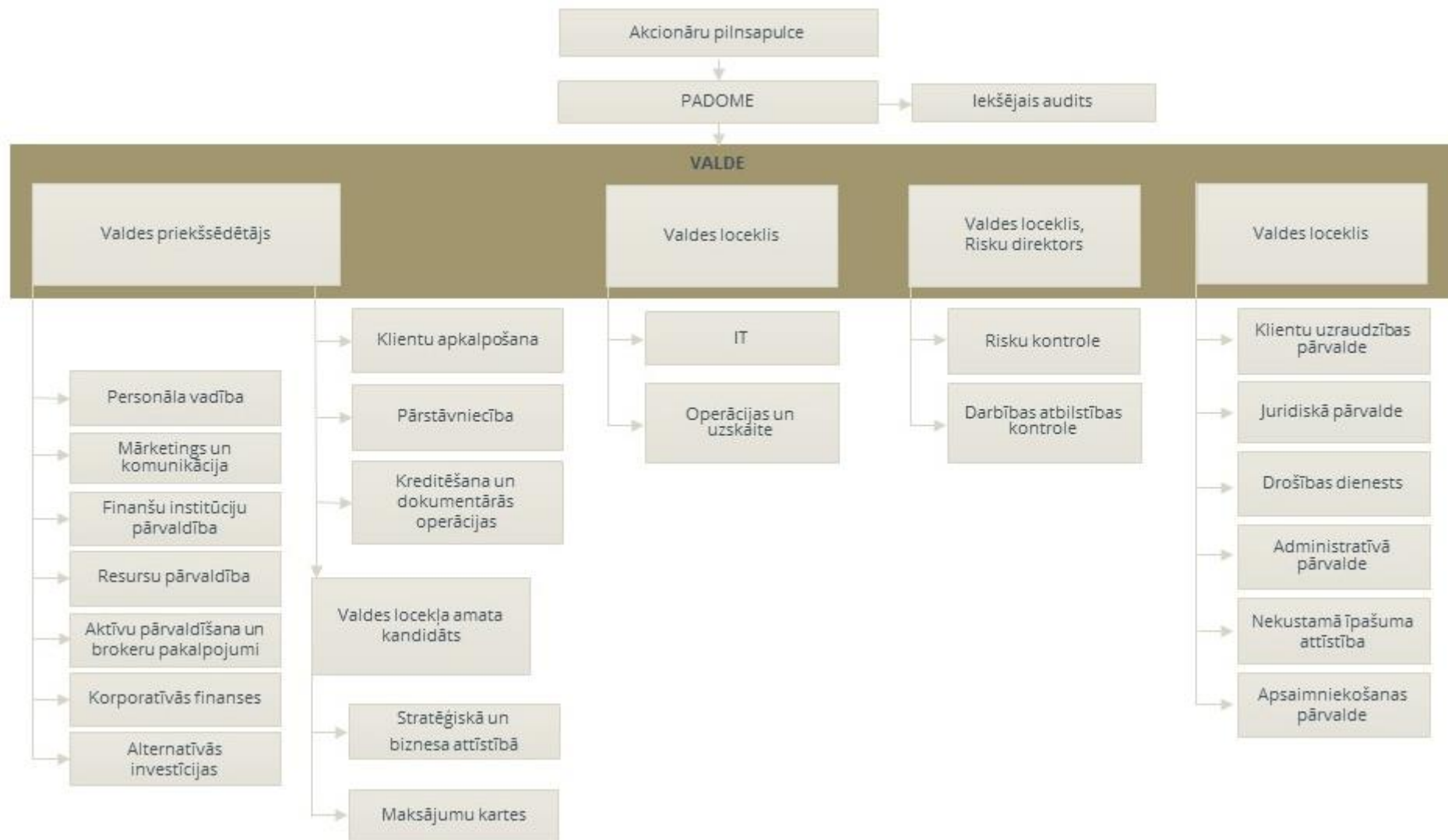
Baltic International Bank

VALDE (30.06.2021.)

Vārds un uzvārds	Amats
Viktors Bolbats	Valdes priekšsēdētājs
Bogdans Andruščenko	Valdes loceklis
Anda Saukāne	Valdes loceklis
Edgars Vojskis	Valdes loceklis



## Bankas organizatoriskā struktūra





## Bankas darbības stratēģija un mērķi

Bankas stratēģija ir vērsta uz turīgu klientu privātajām un biznesa interesēm pielāgotu un atbildīgu kapitāla pārvaldīšanu un izcilu augstākā līmeņa individuālo apkalpošanu. Banku sektors gan Latvijā un gan visā pasaulē strauji mainās un, lai nodrošinātu ilgtspējīgu darbību un attīstību jaunajos, pastāvīgi mainīgajos tirgus apstākļos, Banka pārdomāti virzās, lai sasniegtu stratēģiskos mērķus, kas nosprausti līdz 2030.gadam.

### **Uz ESG pieeju balstīta stratēģija**

Saskaņā ar Bankas Stratēģiju 2030 Banka **stratēģiskais mērķis** ir būt bankai, kas kopā ar klientiem no paaudzes paaudzē veic investīcijas videi draudzīgos un ilgtspējīgos projektos un uzņēmumos, kam ir līdzvērtīgas vides vērtības un pozitīva ilgtermiņa ietekme uz nākotni. Banka savu darbības stratēģiju balsta uz ESG (*Environmental, Social, Governance*) pieeju, ikdienas darbībā fokusējoties uz vides saglabāšanu, sociāli atbildīgu darbību un labu pārvaldības praksi.

### **Klienti**

Bankas **klienti** ir personas, kuriem atbildīgas investīcijas ir svarīga lēmuma par kapitāla izvietojumu sastāvdaļa. Izmantojot Bankas piedāvātās iespējas, mūsu klienti realizē savu vēlmi ne tikai pelnīt ieguldot, bet arī pozitīvi ietekmējot apkārtējo pasauli, kā arī iegūstot jaunu pieredzi un zināšanas.

Bankas mērķis ir diversificēt klientu ģeogrāfiju, vairāk nekā līdz šim pievērsties un uzrunājot klientus no Eiropas un Āzijas, kā arī izvēloties jaunus tirgus segmentus. Mēs palīdzam klientiem ne tikai saglabāt un palielināt kapitālu, bet arī nodrošināt tā nodošanu nākamajām paaudzēm, vienlaicīgi veidojot harmonisku nākotnes vidi.

### **Komanda**

Bankā strādā profesionāla un kompetenta ekspertu komanda, kas sniedz klientiem individuālu servisu un nodrošina to kapitāla drošību, sasniedzamību un pieaugumu. Mēs mērķtiecīgi papildinām savas zināšanas un spēcinām savas kompetences videi draudzīgu un ilgtspējīgu investīciju jomā. Bankas korporatīvās vērtības ir ekspertīze, uzticība un pārmantojamība.



## Risku vadība

Informācija par risku vadību ir pieejama Baltic International Bank SE tīmekļa vietnē <https://www.bib.eu/lv/bankas-darbibas-raditaji-un-parskati> 2020. gada pārskatā no 33. līdz 39. lpp. Kopš 2020. gada 31. decembra nav bijušas būtiskas izmaiņas risku vadībā.

## Bankas darbības rādītāji

Pozīcijas nosaukums	30.06.2021 (neauditēts)		30.06.2020 (neauditēts)	
	<i>Koncerns</i>	<i>Bank</i>	<i>Koncerns</i>	<i>Bank</i>
Kapitāla atdeve (ROE) (%)	-13.00	-9.39	1.92	2.48
Aktīvu atdeve (ROA) (%)	-1.19	-0.98	0.21	0.25
Kopējais kapitāla rādītājs (%)	13.69	15.14	17.09	17.37
Likviditātes seguma rādītāja (%)		152		145
Pamatdarbības ienākumi* (tūkst. euro)	6 630	6 390	6 519	6 520

\*Pamatdarbības ienākumi = tīrie procentu ienākumi + tīrie komisijas naudas ienākumi + citi ienākumi

## 1.Pielikums Kopā klientu līdzekļi

	<i>Koncerns</i>	<i>Banka</i>
	EUR'000	EUR'000
Noguldījumi	195 232	195 537
Pakārtotās saistības	5 782	5 782
Emitētie parāda vērtspapīri	0	0
Brokeru portfelis	113 692	113 692
Trasts	59 410	59 410
<b><i>Kopā klientu līdzekļi</i></b>	<b>374 116</b>	<b>374 421</b>





## Peļņas un zaudējumu aprēķins

Pozīcijas nosaukums	01.01.2021 - 30.06.2021		01.01.2020 - 30.06.2020	
	(neauditēts)		(neauditēts)	
	Koncerns EUR'000	Banka EUR'000	Koncerns EUR'000	Banka EUR'000
Procentu ienākumi	1 175	1 171	1 102	1 105
Procentu izdevumi (-)	-667	-654	-688	-689
Dividenžu ienākumi	1	1	0	0
Komisijas naudas ienākumi	5 216	5 218	4 778	4 778
Komisijas naudas izdevumi (-)	-624	-624	-563	-563
Neto peļņa/zaudējumi, pārtraucot atzīt finanšu aktīvus un finanšu saistības, kas nav vērtētas patiesajā vērtībā ar atspoguļojumu peļņas vai zaudējumu aprēķinā (+/-)	-18	-18	424	424
Neto peļņa/zaudējumi no finanšu aktīviem un finanšu saistībām, kas novērtēti patiesajā vērtībā ar atspoguļojumu peļņas vai zaudējumu aprēķinā (+/-)	1 533	1 533	36	36
Neto peļņa/zaudējumi no riska ierobežošanas uzskaites (+/-)	0	0	0	0
Neto ārvalstu valūtu kursa starpības peļņa/zaudējumi (+/-)	-468	-468	856	856
Neto peļņa/zaudējumi no nefinanšu aktīvu atzīšanas pārtraukšanas (+/-)	0	0	0	0
Pārējie darbības ienākumi	482	231	574	573
Pārējie darbības izdevumi (-)	-460	-259	-24	-24
Administratīvie izdevumi (-)	-6 848	-6 558	-5 798	-5 772
Nolietojums (-)	-847	-829	-701	-701
Finanšu aktīva līgumisko naudas plūsmu izmaiņu rezultātā atzītā peļņa/zaudējumi (+/-)	0	0	0	0
Izveidotie uzkrājumi vai uzkrājumu apvērse (-/+)	0	0	0	0
Vērtības samazinājums vai vērtības samazinājuma apvērse (-/+)	218	278	237	267
Negatīva nemateriālā vērtība, kas atzīta peļņas vai zaudējumu aprēķinā	0	0	0	0
Peļņa/zaudējumi no ieguldījumiem meitassabiedrībās, kopuzņēmumos un asociētajās sabiedrībās, kas atzīti, izmantojot pašu kapitāla metodi (+/-)	47	0	0	0
Peļņa/zaudējumi no ilgtermiņa aktīviem un atsavināmām grupām, kas klasificētas kā pārdošanai turētas (+/-)	-110	-110	-8	-8
<b>Peļņa/zaudējumi pirms uzņēmumu ienākuma nodokļa aprēķināšanas (+/-)</b>	<b>-1 370</b>	<b>-1 088</b>	<b>225</b>	<b>282</b>
Uzņēmumu ienākuma nodoklis	-19	-19	-8	-8
<b>Pārskata perioda peļņa/zaudējumi (+/-)</b>	<b>-1 389</b>	<b>-1 107</b>	<b>217</b>	<b>274</b>
Pārskata perioda pārējie apvienotie ienākumi (+/-)	-1 438	-1 157	352	409



## Balances pārskats

Pozīcijas nosaukums	30.06.2021 (neauditēts)		31.12.2020 (auditēts)	
	Koncerns	Banka	Koncerns	Banka
	EUR'000	EUR'000	EUR'000	EUR'000
Nauda un prasības uz pieprasījumu pret centrālajām bankām	105 799	105 799	89 974	89 974
Prasības uz pieprasījumu pret kredītiestādēm	4 535	4 530	3 999	3 996
Finanšu aktīvi, kas novērtēti patiesajā vērtībā ar atspoguļojumu peļņas vai zaudējumu aprēķinā	8 403	8 403	9 686	9 686
<i>t.sk. kredīti nebankām</i>	0	0	0	0
<i>citi finanšu aktīvi</i>	8 403	8 403	9 686	9 686
Finanšu aktīvi, kas novērtēti patiesajā vērtībā ar atspoguļojumu pārējos apvienotajos ienākumos	2 258	2 258	2 660	2 660
Finanšu aktīvi, kas novērtēti amortizētajā iegādes vērtībā	46 716	47 459	53 289	54 794
<i>t.sk. prasības pret kredītiestādēm</i>	17	17	766	766
<i>parāda vērtspapīri</i>	11 998	11 998	17 552	17 552
<i>kredīti nebankām</i>	34 701	35 444	34 971	36 476
Atvasinātie finanšu instrumenti - riska ierobežošanas uzskaitē	0	0	0	0
Pret risku nodrošināto posteņu patiesās vērtības izmaiņas portfeļa procentu likmes riska ierobežošanas pozīcijai	0	0	0	0
Ieguldījumi meitassabiedrībās, kopuzņēmumos un asociētajās sabiedrībās	0	4 121	0	4 121
Materiālie aktīvi	36 000	32 651	36 875	33 243
Nemateriālie aktīvi	3 942	3 942	4 083	4 083
Nodokļu aktīvi	0	0	0	0
Citi aktīvi	21 720	19 337	15 424	11 963
Ilgtermiņa aktīvi un atsavināmās grupas, kas klasificētas kā pārdošanai turētas	4 859	4 859	2 674	2 326
<b>Kopā aktīvi</b>	<b>234 232</b>	<b>233 359</b>	<b>218 664</b>	<b>216 846</b>
Saistības pret centrālajām bankām	0	0	0	0
Saistības uz pieprasījumu pret kredītiestādēm	1 234	1 234	4 614	4 614
Finanšu saistības, kas novērtētas patiesajā vērtībā ar atspoguļojumu peļņas vai zaudējumu aprēķinā	2	2	224	224
Finanšu saistības, kas novērtētas amortizētajā iegādes vērtībā	201 014	201 319	182 170	182 313
<i>Noguldījumi</i>	195 232	195 537	176 694	176 837
<i>Pakārtotās saistības</i>	5 782	5 782	5 476	5 476
<i>Emitētie parāda vērtspapīri</i>	0	0	0	0
Atvasinātie finanšu instrumenti - riska ierobežošanas uzskaitē	0	0	0	0
Pret risku nodrošināto posteņu patiesās vērtības izmaiņas portfeļa procentu likmes riska ierobežošanas pozīcijai	0	0	0	0
Uzkrājumi	53	53	60	62
Nodokļu saistības	0	0	14	14
Citas saistības	10 692	7 166	8 911	4 877
Saistības, kuras iekļautas atsavināmās grupās, kas klasificētas kā pārdošanai turētas	0	0	0	0
<b>Kopā saistības</b>	<b>212 995</b>	<b>209 774</b>	<b>195 993</b>	<b>192 104</b>
<b>Kapitāls un rezerves</b>	<b>21 237</b>	<b>23 585</b>	<b>22 671</b>	<b>24 742</b>
<b>Kopā kapitāls un rezerves un saistības</b>	<b>234 232</b>	<b>233 359</b>	<b>218 664</b>	<b>216 846</b>
<b>Ārpusbilances posteņi</b>				
Iespējamās saistības	1 873	1 873	1 400	1 400
Ārpusbilances saistības pret klientiem	2 462	2 462	5 575	5 604



## Pašu kapitāla un kapitāla pietiekamības rādītāju aprēķina kopsavilkuma pārskats

N.p.k.	Pozīcijas nosaukums	30.06.2021 (neauditēts)	
		<b>Koncerns</b>	<b>Banka</b>
		EUR'000	EUR'000
<b>1.</b>	<b>Pašu kapitāls (1.1.+1.2.)</b>	<b>19 978</b>	<b>22 376</b>
<b>1.1.</b>	<b>Pirmā līmeņa kapitāls (1.1.1.+1.1.2.)</b>	<b>17 181</b>	<b>19 579</b>
1.1.1.	Pirmā līmeņa pamata kapitāls	17 181	19 579
1.1.2.	Pirmā līmeņa papildu kapitāls	0	0
<b>1.2.</b>	<b>Otrā līmeņa kapitāls</b>	<b>2 797</b>	<b>2 797</b>
<b>2.</b>	<b>Kopējā riska darījumu vērtība (2.1.+2.2.+2.3.+2.4.+2.5.+2.6.+2.7.)</b>	<b>145 900</b>	<b>147 770</b>
2.1.	Riska darījumu riska svērtā vērtība kredīriskam, darījumu partnera kredīriskam, atgūstamās vērtības samazinājuma riskam un neapmaksātās piegādes riskam	120 601	122 264
2.2.	Kopējā riska darījumu vērtība norēķinu/piegādes riskam	0	0
2.3.	Kopējā riska darījumu vērtība pozīcijas riskam, ārvalstu valūtas riskam un preču riskam	0	0
2.4.	Kopējā riska darījumu vērtība operacionālajam riskam	25 299	25 506
2.5.	Kopējā riska darījumu vērtība kredīta vērtības korekcijai	0	0
2.6.	Kopējā riska darījumu vērtība, kas saistīta ar lielajiem riska darījumiem tirdzniecības portfeli	0	0
2.7.	Citas riska darījumu vērtības	0	0
<b>3.</b>	<b>Kapitāla rādītāji un kapitāla līmeņi</b>		
3.1.	Pirmā līmeņa pamata kapitāla rādītājs (1.1.1./2.*100)	11.78	13.25
3.2.	Pirmā līmeņa pamata kapitāla pārpalikums (+)/ deficīts (-) (1.1.1.-2.*4.5%)	10 615	12 930
3.3.	Pirmā līmeņa kapitāla rādītājs (1.1./2.*100)	11.78	13.25
3.4.	Pirmā līmeņa kapitāla pārpalikums (+)/deficīts (-) (1.1.-2.*6%)	8 427	10 713
3.5.	Kopējais kapitāla rādītājs (1./2.*100)	13.69	15.14
3.6.	Kopējais kapitāla pārpalikums (+)/ deficīts (-) (1.-2.*8%)	8 306	10 555
<b>4.</b>	<b>Kopējo kapitāla rezervju prasība (4.1.+4.2.+4.3.+4.4.+4.5.)</b>	<b>3 647</b>	<b>3 694</b>
4.1.	Kapitāla saglabāšanas rezerve	3 647	3 694
4.2.	Saglabāšanas rezerve saistībā ar dalībvalsts līmenī konstatēto makroprudenciālo vai sistēmisko risku	0	0
4.3.	Iestādei specifiskā precīkliskā kapitāla rezerve	0	0
4.4.	Sistēmiskā riska kapitāla rezerve	0	0
4.5.	Citas sistēmiski nozīmīgas iestādes kapitāla rezerve	0	0
<b>5.</b>	<b>Kapitāla rādītāji, ņemot vērā korekcijas</b>		
5.1.	Aktīvu vērtības korekcijas apmērs, kas piemērots prudenciālajiem mērķiem	0	0
5.2.	Pirmā līmeņa pamata kapitāla rādītājs, ņemot vērā 5.1. rindā minētās korekcijas apmēru (%)	0	0
5.3.	Pirmā līmeņa kapitāla rādītājs, ņemot vērā 5.1. rindā minētās korekcijas apmēru (%)	0	0
5.4.	Kopējais kapitāla rādītājs, ņemot vērā 5.1. rindā minētās korekcijas apmēru (%)	0	0



Baltic International Bank

Informācija par pašu kapitāla un kapitāla pietiekamības rādītājiem, ja kredītiestāde piemēro pārejas periodu, lai mazinātu 9. SFPS ietekmi uz pašu kapitālu

N.p.k.	Pozīcijas nosaukums	30.06.2021	
		(neauditēts)	
		Koncerns	Banka
		EUR'000	EUR'000
<b>1.A</b>	<b>Pašu kapitāls, ja 9. SFPS pārejas periods netiktu piemērots</b>	<b>19 807</b>	<b>22 154</b>
1.1.A	Pirmā līmeņa kapitāls, ja 9. SFPS pārejas periods netiktu piemērots	17 010	19 357
1.1.1.A	Pirmā līmeņa pamata kapitāls, ja 9. SFPS pārejas periods netiktu piemērots	17 010	19 357
<b>2.A</b>	<b>Kopējā riska darījumu vērtība, ja 9. SFPS pārejas periods netiktu piemērots</b>	<b>145 727</b>	<b>147 521</b>
3.1.A	Pirmā līmeņa pamata kapitāla rādītājs, ja 9. SFPS pārejas periods netiktu piemērots	11.67	13.12
3.3.A	Pirmā līmeņa kapitāla rādītājs, ja 9. SFPS pārejas periods netiktu piemērots	11.67	13.12
<b>3.5.A</b>	<b>Kopējais kapitāla rādītājs, ja 9. SFPS pārejas periods netiktu piemērots</b>	<b>13.59</b>	<b>15.02</b>

### Likviditātes seguma rādītāja aprēķins

N.p.k.	Pozīcijas nosaukums	30.06.2021
		(neauditēts)
		Banka
		EUR'000
1	Likviditātes rezerve (tūkst. euro)	118 259
2	Izejošās neto naudas plūsmas (tūkst. euro)	78 060
3	Likviditātes seguma rādītājs (%)	152%



## 2. Pielikums. Vērtspapīru portfelis

Bankas vērtspapīru portfelis valstu sadalījumā ir šāds:

	<b>30.06.2021</b>			
	(neauditēts)			
	Finanšu aktīvi, kas novērtēti patiesajā vērtībā ar atspoguļojumu peļņas vai zaudējumu aprēķinā	Finanšu aktīvi, kas novērtēti patiesajā vērtībā ar atspoguļojumu pārējos apvienotajos ienākumos	Finanšu aktīvi, kas novērtēti amortizētajā iegādes vērtībā	<b>Kopā</b>
	EUR'000	EUR'000	EUR'000	<b>EUR'000</b>
Lietuva	-	1 346	4 389	<b>5 735</b>
Latvija	1 055	-	5 039	<b>6 094</b>
Vācija	3 800	-	-	<b>3 800</b>
Pārējo valstu vērtspapīri*	3 365	912	2 572	<b>6 849</b>
<b>Kopā</b>	<b>8 220</b>	<b>2 258</b>	<b>12 000</b>	<b>22 478</b>
Speciālie uzkrājumi ( IFRS9 )	0	0	(2)	<b>(2)</b>
<b>Uzskaites vērtība</b>	<b>8 220</b>	<b>2 258</b>	<b>11 998</b>	<b>22 476</b>

\* Vienas valsts emitentu vērtspapīru kopējā uzskaites vērtība ir mazāka par 10% no pašu kapitāla

	<b>31.12.2020</b>			
	(auditēts)			
	Finanšu aktīvi, kas novērtēti patiesajā vērtībā ar atspoguļojumu peļņas vai zaudējumu aprēķinā	Finanšu aktīvi, kas novērtēti patiesajā vērtībā ar atspoguļojumu pārējos apvienotajos ienākumos	Finanšu aktīvi, kas novērtēti amortizētajā iegādes vērtībā	<b>Kopā</b>
	EUR'000	EUR'000	EUR'000	<b>EUR'000</b>
Lietuva	3 260	1 340	6 513	<b>11 113</b>
Latvija	959	418	8 776	<b>10 153</b>
Vācija	3 755	-	-	<b>3 755</b>
Pārējo valstu vērtspapīri*	1 674	903	2 267	<b>4 844</b>
<b>Kopā</b>	<b>9 648</b>	<b>2 661</b>	<b>17 556</b>	<b>29 865</b>
Speciālie uzkrājumi ( IFRS9 )	(1)	(1)	(4)	<b>(6)</b>
<b>Uzskaites vērtība</b>	<b>9 647</b>	<b>2 660</b>	<b>17 552</b>	<b>29 859</b>

\* Vienas valsts emitentu vērtspapīru kopējā uzskaites vērtība ir mazāka par 10% no pašu kapitāla



### 3. Pielikums. Centrālo valdību parāda vērtspapīri

Bankas centrālo valdību parāda vērtspapīri valstu griezumā ir šādi:

	<b>30.06.2021</b> (neauditēts) Uzskaites vērtība EUR'000	<b>31.12.2020</b> (auditēts) Uzskaites vērtība EUR'000
Lietuva	5 735	11 113
Latvija	5 039	9 194
Pārējo valstu vērtspapīri*	2 603	2 554
<b>Kopā</b>	<b>13 377</b>	<b>22 861</b>
Speciālie uzkrājumi ( IFRS9 )	(2)	(5)
<b>Uzskaites vērtība</b>	<b>13 375</b>	<b>22 856</b>

\* Vienas valsts emitentu vērtspapīru kopējā uzskaites vērtība ir mazāka par 10% no pašu kapitāla

Finanšu instrumentiem izveidoto paredzamo kredītzaudējumu apmēru sadalījumā pa posmiem saskaņā ar 9. starptautisko finanšu pārskatu standartu "Finanšu instrumenti".

Finanšu instrumenti	<b>30.06.2021</b>		
	EUR'000		
	1. pakāpe	2. pakāpe	3. pakāpe
Parāda vērtspapīri	2		
Prasības pret centrālajām bankām un kredītiestādēm	2	9	
Aizdevumi	218	169	7 344
Ārpusbilances saistības pret klientiem	43		6