



Baltic International Bank

**BALTIC INTERNATIONAL BANK SE
PUBLISKAIS CETURKŠŅA PĀRSKATS
PAR PERIODU, KAS NOSLĒDZĀS
2020. GADA 31. DECEMBRĪ**



Saturs

Bankas (Koncerna) vadības ziņojums	3
Konsolidācijas grupas sastāvs	4
Bankas akcionāri	4
Bankas vadība	4
Bankas organizatoriskā struktūra	5
Bankas darbības stratēģija un mērķi	6
Risku vadība	7
Bankas darbības rādītāji	7
1. Pielikums Kopā klientu līdzekļi	7
Peļņas un zaudējumu aprēķins	8
Bilances pārskats	9
Pašu kapitāla un kapitāla pietiekamības rādītāju aprēķina kopsavilkuma pārskats	10
Likviditātes seguma rādītāja aprēķins	11
2. Pielikums. Vērtspapīru portfelis	12
3. Pielikums. Centrālo valdību parāda vērtspapīri	13



Bankas (Koncerna) vadības ziņojums

2020. gada 4. ceturksnī Baltic International Bank SE (turpmāk tekstā – Banka) turpināja īstenot izvēlēto biznesa stratēģiju, apliecinot sevi kā stabilu vietējā kapitāla banku un nozīmīgu finanšu sektora dalībnieku, saglabājot augstu likviditātes seguma rādītāju – 139%, kā arī augstu kapitāla rādītāju – 16,32 %.

2020. gada 4.ceturksni Baltic International Bank SE noslēdza ar šādiem finanšu rezultātiem (dati par koncernu norādīti iekavās):

- Aktīvi: 216,74 miljoni eiro (221,87 milj. Euro);
- Kopējais kapitāla rādītājs: 16,32% (14,37%);
- Likviditātes seguma rādītājs: 139%;
- Zaudējumi: 1,46 milj. eiro (3,42 milj. eiro).

2020. gada 31. decembrī Bankas klientu kopējo līdzekļu apjoms sasniedza 358 miljonus eiro (357 milj. eiro) (1. Pielikums), t.sk. aktīvu pārvaldīšanā apjoms sasniedzot 66 miljonus eiro (66 milj. eiro). Brokeru apkalpošanā esošo finanšu instrumentu vērtība –109 miljonus eiro (109 milj.eiro).

Bankas augsti likvidie aktīvi (aktīvi ar investīciju līmeņa reitingu un prasības pret Latvijas Banku) veidoja 109 miljonus eiro (109 milj. eiro) jeb 50% (49 %) no kopējiem aktīviem. Ieguldījumi valsts obligācijās veidoja 22,86 miljonus eiro (22,86 milj. eiro) jeb 10% (10%) no kopējiem aktīviem.

Likvīdo aktīvu struktūra ir labi diversificēta: 20% veido obligācijas, 2% veido prasības pret kredītiestādēm, 73% veido prasības pret Latvijas Banku, 4% veido kase un 1% akcijas. Likviditātes seguma rādītājs (LCR, Liquidity Coverage Ratio) bija 139%. Neto stabila finansējuma rādītājs (NSFR, Net Stable Funding Ratio), kas raksturo stabila finansējuma pieejamību aktīviem un ārpusbilances saistībām, ir sasniedzis 137%.

Turpinot Bankas aktīvu kvalitātes uzlabošanas un kapitāla stiprināšanas programmu, 2020. gada 31.decembrī Bankas pirmā līmeņa kapitāla rādītājs (Tier 1 capital ratio) sasniedza 14,41% (12,49%), kamēr kopējais kapitāla rādītājs (Total Capital Ratio) – 16,32% (14,37%), kas būtiski pārsniedz Finanšu un kapitāla tirgus komisijas noteiktās minimālās pašu kapitāla prasības (Total SREP capital requirement ratio) – 11%. Sasniegtais kopējais kapitāla rādītājs pārsniedz arī vispārējā nepieciešamā kapitāla apmēra rādītāja līmeni (Overall capital requirement ratio), kas sastādīja 13.50%.

2020. gada 31. decembrī Bankas pašu kapitāls bija 23,60 miljoni eiro (21,12 miljoni eiro).

2020. gada 4. ceturksnī Banka no akciju sabiedrības kļuvusi par Eiropas Komerksabiedrību (*Societas Europaea*) mērķi stiprināt Sabiedrības starptautisko dimensiju un veicināt starptautisko atpazīstamību Eiropas Savienībā, Sabiedrības un potenciālo klientu, citu starptautisko banku un finanšu pakalpojumu sniedzēju vidū.

2020. gada 4. ceturksnī Banka turpinājusi kreditēšanu, darbību koncentrējot mazo un vidējo uzņēmumu kreditēšanā, atbilstoši Bankas stratēģijā noteiktajām prioritātēm, apliecinot sevi kā būtisku dalībnieku valsts ekonomikā, sniedzot atbalstu uzņēmējdarbības sektoram brīdī, kad tas visvairāk bijis nepieciešams.

2020.gada 4. ceturksnī publicēts Bankas ESG (Environmental. Social. Governance.) Ziņojums.

Aizvadītā gada 4. ceturksnī, lasīšanas veicināšanas projekta “Bibliotēka” ietvaros, klajā nācis kultūrvēsturisks heraldikas izdevums “Dzimtu ģerboņi mūsdienu Latvijā”, veltīts Latvijā reģistrētiem dzimtu ģerboņiem.

4. ceturksnī Banka arī turpinājusi darbus, atjaunojot Kalēju kvartālu Vecrīgā.



Konsolidācijas grupas sastāvs

Nr. p.k.	Komerksabiedrības nosaukums un reģistrācijas numurs	Reģistrācijas vietas kods, reģistrācijas adrese	Komerksabiedrības veids ¹	Daļa pamatkapitālā (%)	Balsstiesību daļa komerksabiedrībā (%)	Pamatojums iekļaušanai grupā ²
1	Baltic International Bank SE, 40003127883	LV, Kalēju iela 43, Rīga	BNK	100	100	MT
2	SIA "CLAIM MANAGEMENT", 40103681310	LV, Kalēju iela 47-1, Rīga	CFI	100	100	MTM
3	AS "BIB Alternative Investment Management", 40203036638	LV, Kalēju iela 43-4, Rīga	CFI	100	100	MTM
4	SIA "BIB real Estate", 40003868021	LV, Kalēju iela 41, Rīga	CFI	100	100	MTM
5	CREMENTUM CAPITAL SICAV P.L.C., SV502	MT, 16/1 SANDRA FLATS, WINDSOR TERRACE, SLIEMA SLM 1858	CFI	100	100	MTM
6	SIA Augšvoleri, 40103314868	LV, Beķergrāvja iela 5, Rīga	PLS	95	95	MMS
7	AS Krēmeri, 40003044223	LV, Beķergrāvja iela 5, Rīga	PLS	95	95	MMS
8	SIA Komunikācijas un Projekti, 40003425103	LV, Ierīku iela 15, Rīga	PLS	100	100	MTM

¹ BNK - Banka, CFI - Cita Finanšu Iestāde, PLS - Palīgsabiedrība

² MT - Mātes sabiedrība, MTM - Mātes sabiedrības Meitas sabiedrība, MMS - Meitas sabiedrības Meitas Sabiedrība

Bankas akcionāri

Bankas reģistrētais, parakstītais un apmaksātais pamatkapitāls ir EUR 36 399 229,20 kas sastāv no 5 126 652 akcijām. Visas Bankas akcijas ir dematerializētas vārda akcijas ar balsstiesībām. Vienas akcijas nominālvērtība ir EUR 7,10.

Bankas kopējais akcionāru skaits ir 93, no tiem 27 ir juridiskas personas un 66 ir fiziskas personas.

Akcionāri, kuri kontrolē 10 un vairāk procentus no apmaksātā pamatkapitāla, ir:

- Valērijs Belokoņs – 62,08219%;
- Vilorijs Belokoņs – 32,99990%.

Bankas vadība

PADOME (31.12.2020.)

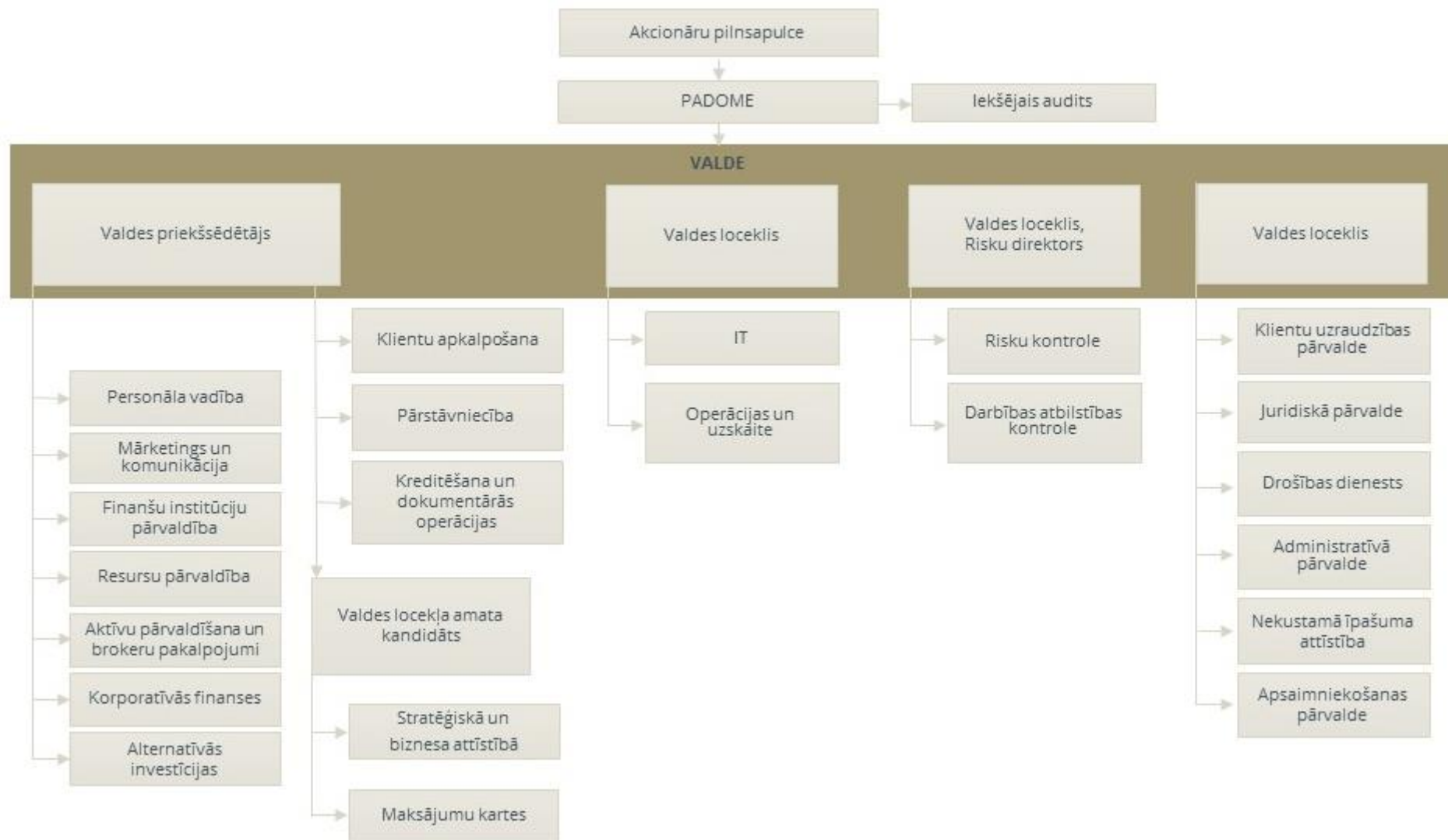
Vārds un uzvārds	Amats
Valērijs Belokoņs	Padomes priekšsēdētājs
Ilona Guļčaka	Padomes priekšsēdētāja vietniece
Hanss-Frīdrihs fon Plocs	Padomes loceklis
Džozefs Kofers Bleks	Padomes loceklis

VALDE (31.12.2020.)

Vārds un uzvārds	Amats
Viktors Bolbats	Valdes priekšsēdētājs
Bogdans Andruščenko	Valdes loceklis
Anda Saukāne	Valdes loceklis
Edgars Vojskis	Valdes loceklis



Bankas organizatoriskā struktūra





Bankas darbības stratēģija un mērķi

Bankas stratēģija ir vērsta uz turīgu klientu privātajām un biznesa interesēm pielāgotu un atbildīgu kapitāla pārvaldīšanu un izcilu augstākā līmeņa individuālo apkalpošanu. Banku sektors gan Latvijā un gan visā pasaulē strauji mainās un, lai nodrošinātu ilgtspējīgu darbību un attīstību jaunajos, pastāvīgi mainīgajos tirgus apstākļos, Banka pārdomāti virzās, lai sasniegtu stratēģiskos mērķus, kas nosprausti līdz 2030.gadam.

Uz ESG pieeju balstīta stratēģija

Saskaņā ar Bankas Stratēģiju 2030 Banka **stratēģiskais mērķis** ir būt bankai, kas kopā ar klientiem no paaudzes paaudzē veic investīcijas videi draudzīgos un ilgtspējīgos projektos un uzņēmumos, kam ir līdzvērtīgas vides vērtības un pozitīva ilgtermiņa ietekme uz nākotni. Banka savu darbības stratēģiju balsta uz ESG (*Environmental, Social, Governance*) pieeju, ikdienas darbībā fokusējoties uz vides saglabāšanu, sociāli atbildīgu darbību un labu pārvaldības praksi.

Klienti

Bankas **klienti** ir personas, kuriem atbildīgas investīcijas ir svarīga lēmuma par kapitāla izvietojumu sastāvdaļa. Izmantojot Bankas piedāvātās iespējas, mūsu klienti realizē savu vēlmi ne tikai pelnīt ieguldot, bet arī pozitīvi ietekmējot apkārtējo pasauli, kā arī iegūstot jaunu pieredzi un zināšanas.

Bankas mērķis ir diversificēt klientu ģeogrāfiju, vairāk nekā līdz šim pievērsties un uzrunājot klientus no Eiropas un Āzijas, kā arī izvēloties jaunus tirgus segmentus. Mēs palīdzam klientiem ne tikai saglabāt un palielināt kapitālu, bet arī nodrošināt tā nodošanu nākamajām paaudzēm, vienlaicīgi veidojot harmonisku nākotnes vidi.

Komanda

Bankā strādā profesionāla un kompetenta ekspertu komanda, kas sniedz klientiem individuālu servisu un nodrošina to kapitāla drošību, sasniedzamību un pieaugumu. Mēs mērķtiecīgi papildinām savas zināšanas un spēcinām savas kompetences videi draudzīgu un ilgtspējīgu investīciju jomā. Bankas korporatīvās vērtības ir ekspertīze, uzticība un pārmantojamība.



Risku vadība

Informācija par risku vadību ir pieejama Baltic International Bank SE tīmekļa vietnē <https://www.bib.eu/lv/bankas-darbibas-raditaji-un-parskati> 2019. gada pārskatā, no 29. līdz 36. lpp. Kopš 2019. gada 31. decembra nav bijušas būtiskas izmaiņas risku vadībā.

Bankas darbības rādītāji

Pozīcijas nosaukums	31.12.2020 (neauditēts)		31.12.2019 (auditēts)
	Koncerns	Bank	Bank
Kapitāla atdeve (ROE) (%)	-15,09	-6,43	-13,48
Aktīvu atdeve (ROA) (%)	-1,60	-0,68	-1,10
Kopējais kapitāla rādītājs (%)	14,37	16,32	14,84
Likviditātes seguma rādītāja (%)		139	157
Pamatdarbības ienākumi* (tūkst. euro)	13 259	12 846	14 143

*Pamatdarbības ienākumi = tīrie procentu ienākumi + tīrie komisijas naudas ienākumi + citi ienākumi

1.Pielikums Kopā klientu līdzekļi

	Koncerns	Banka
	EUR'000	EUR'000
Noguldījumi	176 695	176 838
Pakārtotās saistības	5 476	5 476
Emitētie parāda vērtspapīri	0	0
Brokeru portfelis	109 060	109 060
Trasts	66 242	66 242
Kopā klientu līdzekļi	357 473	357 616



Peļņas un zaudējumu aprēķins

Pozīcijas nosaukums	01.01.2020 - 31.12.2020		01.01.2019 - 31.12.2019	
	(neauditēts)		(auditēts)	
	Koncerns EUR'000	Banka EUR'000	Koncerns EUR'000	Banka EUR'000
Procentu ienākumi	2 197	2 373	4 264	4 268
Procentu izdevumi (-)	-1 406	-1 407	-2 077	-2 077
Dividenžu ienākumi	0	0	17	17
Komisijas naudas ienākumi	8 810	8 811	9 942	9 943
Komisijas naudas izdevumi (-)	-1 535	-1 535	-1 302	-1 302
Neto peļņa/zaudējumi, pārtraucot atzīt finanšu aktīvus un finanšu saistības, kas nav vērtētas patiesajā vērtībā ar atspoguļojumu peļņas vai zaudējumu aprēķinā (+/-)	383	383	-110	-110
Neto peļņa/zaudējumi no finanšu aktīviem un finanšu saistībām, kas novērtēti patiesajā vērtībā ar atspoguļojumu peļņas vai zaudējumu aprēķinā (+/-)	-1 748	-1 748	2 910	2 910
Neto peļņa/zaudējumi no riska ierobežošanas uzskaites (+/-)	0	0	0	0
Neto ārvalstu valūtu kursa starpības peļņa/zaudējumi (+/-)	4 490	4 490	-297	-297
Neto peļņa/zaudējumi no nefinanšu aktīvu atzīšanas pārtraukšanas (+/-)	0	0	0	0
Pārējie darbības ienākumi	2 068	1 479	803	791
Pārējie darbības izdevumi (-)	-798	-1 411	-175	-130
Administratīvie izdevumi (-)	-13 708	-13 632	-13 470	-13 286
Nolietojums (-)	-1 521	-1 517	-1 341	-1 341
Finanšu aktīva līgumisko naudas plūsmu izmaiņu rezultātā atzītā peļņa/zaudējumi (+/-)	0	0	0	0
Izveidotie uzkrājumi vai uzkrājumu apvērse (-/+)	0	0	0	0
Vērtības samazinājums vai vērtības samazinājuma apvērse (-/+)	-586	2 319	-2 585	-2 528
Negatīva nemateriālā vērtība, kas atzīta peļņas vai zaudējumu aprēķinā	0	0	0	0
Peļņa/zaudējumi no ieguldījumiem meitassabiedrībās, kopuzņēmumos un asociētajās sabiedrībās, kas atzīti, izmantojot pašu kapitāla metodi (+/-)	0	0	0	0
Peļņa/zaudējumi no ilgtermiņa aktīviem un atsavināmām grupām, kas klasificētas kā pārdošanai turētas (+/-)	-37	-37	0	0
Peļņa/zaudējumi pirms uzņēmumu ienākuma nodokļa aprēķināšanas (+/-)	-3 391	-1 432	-3 421	-3 142
Uzņēmumu ienākuma nodoklis	-31	-31	-19	-19
Pārskata perioda peļņa/zaudējumi (+/-)	-3 422	-1 463	-3 440	-3 161
Pārskata perioda pārējie apvienotie ienākumi (+/-)	-412	1 548	-3 370	-3 091



Balances pārskats

Pozīcijas nosaukums	31.12.2020 (neauditēts)		31.12.2019 (auditēts)	
	Koncerns	Banka	Koncerns	Banka
	EUR'000	EUR'000	EUR'000	EUR'000
Nauda un prasības uz pieprasījumu pret centrālajām bankām	89 974	89 974	98 685	98 685
Prasības uz pieprasījumu pret kredītiestādēm	3 999	3 996	10 276	10 275
Finanšu aktīvi, kas novērtēti patiesajā vērtībā ar atspoguļojumu peļņas vai zaudējumu aprēķinā	9 544	9 544	12 481	12 481
<i>t.sk. kredīti nebankām</i>	0	0	5 630	5 630
<i>citi finanšu aktīvi</i>	9 544	9 544	6 851	6 851
Finanšu aktīvi, kas novērtēti patiesajā vērtībā ar atspoguļojumu pārējos apvienotajos ienākumos	2 660	2 660	3 551	3 551
Finanšu aktīvi, kas novērtēti amortizētajā iegādes vērtībā	53 333	54 838	59 022	59 854
<i>t.sk. prasības pret kredītiestādēm</i>	766	766	435	435
<i>parāda vērtspapīri</i>	17 552	17 552	30 412	30 412
<i>kredīti nebankām</i>	35 015	36 520	28 175	29 007
Atvasinātie finanšu instrumenti - riska ierobežošanas uzskaitē	0	0	0	0
Pret risku nodrošināto posteņu patiesās vērtības izmaiņas portfeļa procentu likmes riska ierobežošanas pozīcijai	0	0	0	0
Ieguldījumi meitassabiedrībās, kopuzņēmumos un asociētajās sabiedrībās	0	4 121	858	3 946
Materiālie aktīvi	40 105	33 070	26 144	23 908
Nemateriālie aktīvi	4 083	4 083	4 152	4 152
Nodokļu aktīvi	0	0	0	0
Citi aktīvi	15 466	12 147	11 213	9 803
Ilgtermiņa aktīvi un atsavināmās grupas, kas klasificētas kā pārdošanai turētas	2 705	2 307	0	0
Kopā aktīvi	221 869	216 740	226 382	226 655
Saistības pret centrālajām bankām	0	0	12 088	12 088
Saistības uz pieprasījumu pret kredītiestādēm	4 614	4 614	7 061	7 061
Finanšu saistības, kas novērtētas patiesajā vērtībā ar atspoguļojumu peļņas vai zaudējumu aprēķinā	223	223	27	27
Finanšu saistības, kas novērtētas amortizētajā iegādes vērtībā	182 171	182 314	183 291	183 429
<i>Noguldījumi</i>	176 695	176 838	174 106	174 244
<i>Pakārtotās saistības</i>	5 476	5 476	9 185	9 185
<i>Emitētie parāda vērtspapīri</i>	0	0	0	0
Atvasinātie finanšu instrumenti - riska ierobežošanas uzskaitē	0	0	0	0
Pret risku nodrošināto posteņu patiesās vērtības izmaiņas portfeļa procentu likmes riska ierobežošanas pozīcijai	0	0	0	0
Uzkrājumi	58	60	21	61
Nodokļu saistības	14	14	6	6
Citas saistības	12 451	5 063	3 965	3 852
Saistības, kuras iekļautas atsavināmās grupās, kas klasificētas kā pārdošanai turētas	0	0	0	0
Kopā saistības	199 531	192 288	206 459	206 524
Kapitāls un rezerves	22 338	24 452	19 923	20 131
Kopā kapitāls un rezerves un saistības	221 869	216 740	226 382	226 655
Ārpusbilances posteņi				
Iespējamās saistības	1 400	709	750	750
Ārpusbilances saistības pret klientiem	5 575	4 524	2 496	2 585



Pašu kapitāla un kapitāla pietiekamības rādītāju aprēķina kopsavilkuma pārskats

N.p.k.	Pozīcijas nosaukums	31.12.2020 (neauditēts)	
		Koncerns	Banka
		EUR'000	EUR'000
1.	Pašu kapitāls (1.1.+1.2.)	21 118	23 596
1.1.	Pirmā līmeņa kapitāls (1.1.1.+1.1.2.)	18 352	20 830
1.1.1.	Pirmā līmeņa pamata kapitāls	18 352	20 830
1.1.2.	Pirmā līmeņa papildu kapitāls	0	0
1.2.	Otrā līmeņa kapitāls	2 766	2 766
2.	Kopējā riska darījumu vērtība (2.1.+2.2.+2.3.+2.4.+2.5.+2.6.+2.7.)	146 922	144 547
2.1.	Riska darījumu riska svērtā vērtība kredīriskam, darījumu partnera kredīriskam, atgūstamās vērtības samazinājuma riskam un neapmaksātās piegādes riskam	119 242	116 923
2.2.	Kopējā riska darījumu vērtība norēķinu/piegādes riskam	0	0
2.3.	Kopējā riska darījumu vērtība pozīcijas riskam, ārvalstu valūtas riskam un preču riskam	2 827	2 827
2.4.	Kopējā riska darījumu vērtība operacionālajam riskam	24 635	24 579
2.5.	Kopējā riska darījumu vērtība kredīta vērtības korekcijai	218	218
2.6.	Kopējā riska darījumu vērtība, kas saistīta ar lielajiem riska darījumiem tirdzniecības portfeli	0	0
2.7.	Citas riska darījumu vērtības	0	0
3.	Kapitāla rādītāji un kapitāla līmeņi		
3.1.	Pirmā līmeņa pamata kapitāla rādītājs (1.1.1./2.*100)	12,49	14,41
3.2.	Pirmā līmeņa pamata kapitāla pārpalikums (+)/ deficīts (-) (1.1.1.-2.*4.5%)	11 741	14 326
3.3.	Pirmā līmeņa kapitāla rādītājs (1.1./2.*100)	12,49	14,41
3.4.	Pirmā līmeņa kapitāla pārpalikums (+)/deficīts (-) (1.1.-2.*6%)	9 537	12 157
3.5.	Kopējais kapitāla rādītājs (1./2.*100)	14,37	16,32
3.6.	Kopējais kapitāla pārpalikums (+)/ deficīts (-) (1.-2.*8%)	9 365	12 033
4.	Kopējo kapitāla rezervju prasība (4.1.+4.2.+4.3.+4.4.+4.5.)	3 673	3 614
4.1.	Kapitāla saglabāšanas rezerve	3 673	3 614
4.2.	Saglabāšanas rezerve saistībā ar dalībvalsts līmenī konstatēto makroprudenciālo vai sistēmisko risku	0	0
4.3.	Iestādei specifiskā precīkliskā kapitāla rezerve	0	0
4.4.	Sistēmiskā riska kapitāla rezerve	0	0
4.5.	Citas sistēmiski nozīmīgas iestādes kapitāla rezerve	0	0
5.	Kapitāla rādītāji, ņemot vērā korekcijas		
5.1.	Aktīvu vērtības korekcijas apmērs, kas piemērots prudenciālajiem mērķiem	0	0
5.2.	Pirmā līmeņa pamata kapitāla rādītājs, ņemot vērā 5.1. rindā minētās korekcijas apmēru (%)	0	0
5.3.	Pirmā līmeņa kapitāla rādītājs, ņemot vērā 5.1. rindā minētās korekcijas apmēru (%)	0	0
5.4.	Kopējais kapitāla rādītājs, ņemot vērā 5.1. rindā minētās korekcijas apmēru (%)	0	0



Informācija par pašu kapitāla un kapitāla pietiekamības rādītājiem, ja kredītiestāde piemēro pārejas periodu, lai mazinātu 9. SFPS ietekmi uz pašu kapitālu

N.p.k.	Pozīcijas nosaukums	31.12.2020 (neauditēts)	
		Koncerns EUR'000	Banka EUR'000
1.A	Pašu kapitāls, ja 9. SFPS pārejas periods netiktu piemērots	20 992	23 596
1.1.A	Pirmā līmeņa kapitāls, ja 9. SFPS pārejas periods netiktu piemērots	18 226	20 639
1.1.1.A	Pirmā līmeņa pamata kapitāls, ja 9. SFPS pārejas periods netiktu piemērots	18 226	20 830
2.A	Kopējā riska darījumu vērtība, ja 9. SFPS pārejas periods netiktu piemērots	146 864	144 448
3.1.A	Pirmā līmeņa pamata kapitāla rādītājs, ja 9. SFPS pārejas periods netiktu piemērots	12,41	14,29
3.3.A	Pirmā līmeņa kapitāla rādītājs, ja 9. SFPS pārejas periods netiktu piemērots	12,41	14,29
3.5.A	Kopējais kapitāla rādītājs, ja 9. SFPS pārejas periods netiktu piemērots	14,29	16,20

Likviditātes seguma rādītāja aprēķins

N.p.k.	Pozīcijas nosaukums	31.12.2020 (neauditēts)
		Banka EUR'000
1	Likviditātes rezerve (tūkst. euro)	111 412
2	Izejošās neto naudas plūsmas (tūkst. euro)	80 170
3	Likviditātes seguma rādītājs (%)	139%



2. Pielikums. Vērtspapīru portfelis

	31.12.2020 (neauditēts)			
	Finanšu aktīvi, kas novērtēti patiesajā vērtībā ar atspoguļojumu peļņas vai zaudējumu aprēķinā	Finanšu aktīvi, kas novērtēti patiesajā vērtībā ar atspoguļojumu pārējos apvienotajos ienākumos	Finanšu aktīvi, kas novērtēti amortizētajā iegādes vērtībā	Kopā
	EUR'000	EUR'000	EUR'000	EUR'000
Lietuva	3 260	1 340	6 513	11 113
Latvija	816	418	8 776	10 010
Vācija	3 755	-	-	3 755
Pārējo valstu vērtspapīri*	1 674	903	2 267	4 844
Kopā	9 505	2 661	17 556	29 722
Speciālie uzkrājumi (IFRS9)	(1)	(1)	(4)	(6)
Uzskaites vērtība	9 504	2 660	17 552	29 716

* Vienas valsts emitentu vērtspapīru kopējā uzskaites vērtība ir mazāka par 10% no pašu kapitāla

	31.12.2019 (auditēts)			
	Finanšu aktīvi, kas novērtēti patiesajā vērtībā ar atspoguļojumu peļņas vai zaudējumu aprēķinā	Finanšu aktīvi, kas novērtēti patiesajā vērtībā ar atspoguļojumu pārējos apvienotajos ienākumos	Finanšu aktīvi, kas novērtēti amortizētajā iegādes vērtībā	Kopā
	EUR'000	EUR'000	EUR'000	EUR'000
Lietuva	-	-	4 633	4 633
Lielbritānija	893	-	3 238	4 131
Nīderlande	-	-	3 537	3 537
Dānija	-	-	4 451	4 451
Latvija	820	3 525	4 634	8 979
Vācija	3 597	-	-	3 597
Pārējo valstu vērtspapīri*	1 535	27	9 925	11 487
Kopā	6 845	3 552	30 418	40 815
Speciālie uzkrājumi (IFRS9)	0	(1)	(6)	(7)
Uzskaites vērtība	6 845	3 551	30 412	40 808

* Vienas valsts emitentu vērtspapīru kopējā uzskaites vērtība ir mazāka par 10% no pašu kapitāla

Bankas vērtspapīru portfelis valstu sadalījumā ir šāds:

* Vienas valsts emitentu vērtspapīru kopējā uzskaites vērtība ir mazāka par 10% no pašu kapitāla

* Vienas valsts emitentu vērtspapīru kopējā uzskaites vērtība ir mazāka par 10% no pašu kapitāla



3. Pielikums. Centrālo valdību parāda vērtspapīri

Bankas centrālo valdību parāda vērtspapīri valstu griezumā ir šādi:

Bankas centrālo valdību parāda vērtspapīri valstu griezumā

	31.12.2020 (neauditēts) Uzskaites vērtība EUR'000	31.12.2019 (auditēts) Uzskaites vērtība EUR'000
Lietuva	11 113	4 633
Latvija	9 194	8 159
Pārējo valstu vērtspapīri*	2 554	5 268
Kopā	22 861	18 060
Speciālie uzkrājumi (IFRS9)	(5)	(6)
Uzskaites vērtība	22 856	18 054

* Vienas valsts emitentu vērtspapīru kopējā uzskaites vērtība ir mazāka par 10% no pašu kapitāla

* Vienas valsts emitentu vērtspapīru kopējā uzskaites vērtība ir mazāka par 10% no pašu kapitāla

Finanšu instrumentiem izveidoto paredzamo kredītzaudējumu apmēru sadalījumā pa posmiem saskaņā ar 9. starptautisko finanšu pārskatu standartu "Finanšu instrumenti".

Finanšu instrumenti	31.12.2020		
	EUR'000		
	1. pakāpe	2. pakāpe	3. pakāpe
Parāda vērtspapīri	6		
Prasības pret centrālajām bankām un kredītiestādēm	2	3	
Aizdevumi	199	15	8 485
Ārpusbilances saistības pret klientiem	50	1	9