



Baltic International Bank

**AS „BALTIC INTERNATIONAL BANK”
PUBLISKAIS CETURKŠŅA PĀRSKATS
PAR PERIODU, KAS NOSLĒDZĀS
2020. GADA 31. MARTĀ**



Saturs

Bankas (Koncerna) vadības ziņojums	3
Konsolidācijas grupas sastāvs	5
Bankas akcionāri	5
Bankas vadība	5
Bankas organizatoriskā struktūra	6
Bankas darbības stratēģija un mērķi	7
Risku vadība	8
Bankas darbības rādītāji	8
1. Pielikums Kopā klientu līdzekļi	8
Peļņas un zaudējumu aprēķins	9
Bilances pārskats	10
Pašu kapitāla un kapitāla pietiekamības rādītāju aprēķina kopsavilkuma pārskats	11
Likviditātes seguma rādītāja aprēķins	12
2. Pielikums. Vērtspapīru portfelis	13
3. Pielikums. Centrālo valdību parāda vērtspapīri	14



Bankas (Koncerna) vadības ziņojums

Baltic International Bank AS 2020. gada 1. ceturksnī aktīvi darbojusies, turpinot realizēt iepriekš noteikto biznesa stratēģiju, stiprinot savu pozīciju kā vietējā kapitāla banka, fokusējoties uz ilgtspējīgu attīstību un darbu ar vietējiem klientiem ilgtermiņā. Banka stiprināja savas kapitāla pietiekamības rādītājus, kas uz 2020.gada 31.martu sasniedza 17,31% (kopējais kapitāla pietiekamības rādītājs), kas pārsniedz FKTK noteiktas prasības. Bankas Likviditātes seguma rādītājs (LCR, Liquidity Coverage Ratio) uz 2020.gada 31.martu sasniedza 176%, būtiski pārsniedzot FKTK noteiktās prasības. Šie rādītāji ļaus pārējos 2020.gada ceturkšņos atsākt kreditēšanu.

2020.gada 1. ceturksnī Baltic International Bank AS (dati par Koncernu norādīti iekavās) noslēdza ar šādiem finanšu rezultātiem:

- Aktīvi: 214,14 miljoni eiro (213,81 miljoni eiro);
- Kopējais kapitāla rādītājs: 17,31% (16,97%);
- Likviditātes seguma rādītājs: 176%;
- Zaudējumi: 0,44 miljoni eiro (0,50 miljoni eiro).

2020.gada pirmā ceturksnī Banka finalizēja kapitāla stiprināšanas plānu, un turpināja strādāt pie riska aktīvu kvalitātes, kas paredzēja arī papildus uzkrājumu veidošanu. Tas bija pamatiemesls zaudējumiem pirmajā ceturksnī.

2020. gada 31. martā Bankas klientu kopējo līdzekļu apjoms sasniedza 375 miljonus eiro (1. Pielikums), aktīvu pārvaldīšanā apjoms - 72 miljonus eiro. Brokeru apkalpošanā esošo finanšu instrumentu vērtība -121 miljoni eiro (121 milj.eiro).

Tīro komisijas ienākumi 2020. gada 1. ceturksnī palielinājās par 4,6% (4,6%) salīdzinājumā ar šo pašu periodu iepriekšējā gadā un veidoja 2,06 miljonus eiro (2,06 milj. eiro), un īpatsvars pieaudzis līdz 68,6% (68,6%).

Bankas augstie likvidie aktīvi (aktīvi ar investīciju līmeņa reitingu un prasības pret Latvijas Banku) veidoja 123 miljonus eiro (123 milj. eiro) jeb 58% (58 %) no kopējiem aktīviem. Ieguldījumi valsts obligācijās veidoja 13,66 miljonus eiro (13,66 milj. eiro) jeb 6% (6%) no kopējiem aktīviem.

Likvido aktīvu struktūra ir labi diversificēta: 21% veido obligācijas, 7% veido prasības pret kredītiestādēm, 70% veido prasības pret Latvijas Banku un 2% veido kase.

Likviditātes seguma rādītājs (LCR, Liquidity Coverage Ratio) bija 176%. Neto stabila finansējuma rādītājs (NSFR, Net Stable Funding Ratio), kas raksturo stabila finansējuma pieejamību aktīviem un ārpusbilances saistībām, ir sasniedzis 173%.

Turpinot Bankas aktīvu kvalitātes uzlabošanas un kapitāla stiprināšanas programmu, 2020. gada 31.martā Bankas pirmā līmeņa kapitāla rādītājs (Tier 1 Capital Ratio) sasniedza 14,32% (13,94%), kamēr kopējais kapitāla rādītājs (Total Capital Ratio) - 17,31% (16,97%), kas būtiski pārsniedz Finanšu un kapitāla tirgus komisijas noteiktās pašu kapitāla prasības - attiecīgi 13.2% un 15.97%.

2020. gada 31. martā Bankas pašu kapitāls bija 21,12 miljoni eiro (20,41 miljoni eiro).

Banka turpinājusi darbu pie jauna digitālā kanālā - internetbankas platformas izstrādes.

Gada pirmajos trīs mēnešos Banka aktīvi darbojusies, turpinot realizēt sabiedriski un sociāli nozīmīgas aktivitātes: janvāra sākumā, projekta "Bibliotēka" ievaros Latvijas Nacionālajā Bibliotēkā (LNB) atklāta izstāde "Dzimtas grāmata", kurā atspoguļotas 12 Latvijas ģimeņu literārās relikvijas. To vidū atrodami dzimtas pētījumi, nošu grāmata, bērnības atmiņu pieraksti, Latvijas vēsturē zīmīgu cilvēku atmiņas un citas vērtīgas laika liecības. Izstāde veidota ar mērķi rosināt diskusiju par ģimenisko vērtību saglabāšanu Latvijā un apmeklētājiem sniedz iespēju iepazīties ar 12 grāmatām, kas atklāj emocionālus Latvijas dzimtu stāstus un savieno paaudzes cauri laikiem.

Februārī Banka piedalījies "Ēnu diena" akcijā, kas plašu popularitāti guvusi visā valstī un ļauj skolēniem klātienē labāk iepazīt izvēlēto nākotnes profesiju. "Ēnu dienas" laikā Banka vērusi durvis skolēniem, sniedzot iespēju ielūkoties Bankas darba ikdienā un vairāk uzzināt par karjeras iespējām un aktualitātēm finanšu sektorā.



Baltic International Bank

1.ceturksnī banka arī piedalījies sportiskās aktivitātēs, realizējot iniciatīvas kā darba devējs darbinieku komandas stiprināšanai: dalība Latvijas Korporatīvā telpu futbola čempionātā, kā arī organizējusi tradicionālo pasākumu bankas darbiniekiem "Ziemas diena".

Gada pirmajos trīs mēnešos turpinājies darbs pie Kalēju kvartāla rekonstrukcijas, ar nākotnes perspektīvu – saglabāt un atjaunot pilsētvidē vēsturisku kvartālu, vienlaikus sniedzot iespēju Bankas darbiniekiem strādāt laikmetīgā biroju ēku kompleksā.



Konsolidācijas grupas sastāvs

Nr. p.k.	Komerksabiedrības nosaukums un reģistrācijas numurs	Reģistrācijas vietas kods, reģistrācijas adrese	Komerksabiedrības veids ¹	Daļa pamatkapitālā (%)	Balsstiesību daļa komerksabiedrībā (%)	Pamatojums iekļaušanai grupā ²
1	AS "Baltic International Bank", 40003127883	LV, Kalēju iela 43, Rīga	BNK	100	100	MT
2	SIA "CLAIM MANAGEMENT", 40103681310	LV, Kalēju iela 47-1, Rīga	CFI	100	100	MTM
3	AS "BIB Alternative Investment Management", 40203036638	LV, Kalēju iela 43-4, Rīga	CFI	100	100	MTM
4	SIA "BIB real Estate", 40003868021	LV, Kalēju iela 41, Rīga	CFI	100	100	MTM
5	CREMENTUM CAPITAL SICAV P.L.C., SV502	MT, 16/1 SANDRA FLATS, WINDSOR TERRACE, SLIEMA SLM 1858	CFI	100	100	MTM
6	DARZKOPIBAS 19 SIA, 40203227247	LV, Grecinieku iela 6, Rīga	CFI	100	100	MTM

¹ BNK - Banka, CFI - Cita Finanšu Iestāde, PLS - Palīgsabiedrība

² MT - Mātes sabiedrība, MTM - Mātes sabiedrības Meitas sabiedrība, MMS - Meitas sabiedrības Meitas Sabiedrība

Bankas akcionāri

Bankas reģistrētais, parakstītais un apmaksātais pamatkapitāls ir EUR 36 399 229,20,, kas sastāv no 5 126 652 akcijām. Visas Bankas akcijas ir dematerializētas vārda akcijas ar balsstiesībām. Vienas akcijas nominālvērtība ir EUR 7,10.

Bankas kopējais akcionāru skaits ir 93, no tiem 27 ir juridiskas personas un 66 ir fiziskas personas.

Akcionāri, kuri kontrolē 10 un vairāk procentus no apmaksātā pamatkapitāla, ir:

- Valērijs Belokoņs – 62,08219%;
- Vilorijs Belokoņs – 32,99990%.

Bankas vadība

PADOME (31.03.2020.)

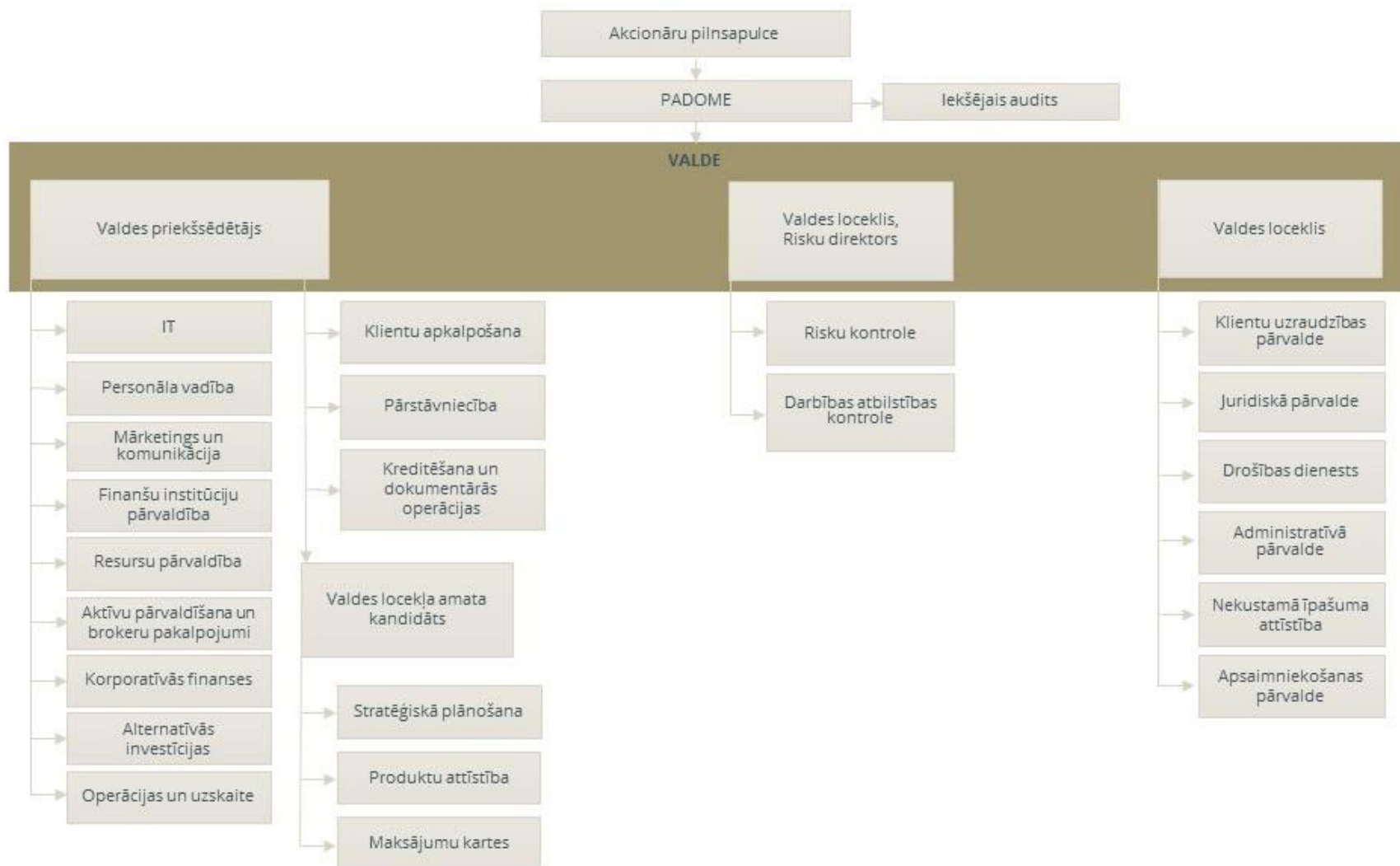
Vārds un uzvārds	Amats
Valērijs Belokoņs	Padomes priekšsēdētājs
Ilona Guļčaka	Padomes priekšsēdētāja vietniece
Hanss-Frīdrihs fon Plocs	Padomes loceklis
Džozefs Kofers Bleks	Padomes loceklis

VALDE (31.03.2020.)

Vārds un uzvārds	Amats
Viktors Bolbats	Valdes priekšsēdētājs
Bogdans Andruščenko	Valdes loceklis
Anda Saukāne	Valdes loceklis



Bankas organizatoriskā struktūra





Bankas darbības stratēģija un mērķi

Bankas stratēģija ir vērsta uz turīgu klientu privātajām un biznesa interesēm pielāgotu un atbildīgu kapitāla pārvaldīšanu un izcilu augstākā līmeņa individuālo apkalpošanu. Banku sektors gan Latvijā un gan visā pasaulē strauji mainās un, lai nodrošinātu ilgtspējīgu darbību un attīstību jaunajos, pastāvīgi mainīgajos tirgus apstākļos, Banka pārdomāti virzās, lai sasniegtu stratēģiskos mērķus, kas nosprausti līdz 2030.gadam.

Uz ESG pieeju balstīta stratēģija

Saskaņā ar Bankas Stratēģiju 2030 Banka **stratēģiskais mērķis** ir būt bankai, kas kopā ar klientiem no paaudzes paaudzē veic investīcijas videi draudzīgos un ilgtspējīgos projektos un uzņēmumos, kam ir līdzvērtīgas vides vērtības un pozitīva ilgtermiņa ietekme uz nākotni. Banka savu darbības stratēģiju balsta uz ESG (*Environmental, Social, Governance*) pieeju, ikdienas darbībā fokusējoties uz vides saglabāšanu, sociāli atbildīgu darbību un labu pārvaldības praksi.

Klienti

Bankas **klienti** ir personas, kuriem atbildīgas investīcijas ir svarīga lēmuma par kapitāla izvietojumu sastāvdaļa. Izmantojot Bankas piedāvātās iespējas, mūsu klienti realizē savu vēlmi ne tikai pelnīt ieguldot, bet arī pozitīvi ietekmējot apkārtējo pasauli, kā arī iegūstot jaunu pieredzi un zināšanas.

Bankas mērķis ir diversificēt klientu ģeogrāfiju, vairāk nekā līdz šim pievērsties un uzrunājot klientus no Eiropas un Āzijas, kā arī izvēloties jaunus tirgus segmentus. Mēs palīdzam klientiem ne tikai saglabāt un palielināt kapitālu, bet arī nodrošināt tā nodošanu nākamajām paaudzēm, vienlaicīgi veidojot harmonisku nākotnes vidi.

Komanda

Bankā strādā profesionāla un kompetenta ekspertu komanda, kas sniedz klientiem individuālu servisu un nodrošina to kapitāla drošību, sasniedzamību un pieaugumu. Mēs mērķtiecīgi papildinām savas zināšanas un spēcinām savas kompetences videi draudzīgu un ilgtspējīgu investīciju jomā. Bankas korporatīvās vērtības ir ekspertīze, uzticība un pārmantojamība.



Risku vadība

Informācija par risku vadību ir pieejama AS "Baltic International Bank" tīmekļa vietnē <https://www.bib.eu/lv/bankas-darbibas-raditaji-un-parskati> 2019. gada pārskatā no 29. līdz 36. lpp. Kopš 2019. gada 31. decembra nav bijušas būtiskas izmaiņas risku vadībā.

Bankas darbības rādītāji

Pozīcijas nosaukums	31.03.2020 (neauditēts)		31.03.2019 (neauditēts)
	Koncerns	Bank	Bank
Kapitāla atdeve (ROE) (%)	-9.01	-8.31	-2.60
Aktīvu atdeve (ROA) (%)	-0.94	-0.81	-0.22
Kopējais kapitāla rādītājs (%)	16.97	17.31	13.36
Likviditātes seguma rādītāja (%)		176	226
Pamatdarbības ienākumi* (tūkst. euro)	3 006	3 006	3 344

*Pamatdarbības ienākumi = tīrie procentu ienākumi + tīrie komisijas naudas ienākumi + citi ienākumi

**Pamatdarbības izdevumi = administratīvie izdevumi + nolietojums + pārējie izdevumi

***Finanšu rezultāts pirms speciālo uzkrājumu izveidošanas un uzņēmumu ienākuma nodokļa = pamatdarbības ienākumi - pamatdarbības izdevumi

1.Pielikums Kopā klientu līdzekļi

	Koncerns	Banka
	EUR'000	EUR'000
Noguldījumi	175 178	175 314
Pakārtotās saistības	6 017	6 017
Emitētie parāda vērtspapīri	0	0
Brokeru portfelis	121 104	121 104
Trasts	72 410	72 410
Kopā klientu līdzekļi	374 709	374 845



Peļņas un zaudējumu aprēķins

Pozīcijas nosaukums	01.01.2020 - 31.03.2020		01.01.2019 - 31.03.2019	
	(neauditēts)		(neauditēts)	
	Koncerns EUR'000	Banka EUR'000	Koncerns EUR'000	Banka EUR'000
Procentu ienākumi	612	613	1 050	1 051
Procentu izdevumi (-)	-345	-345	-388	-388
Dividenžu ienākumi	0	0	13	13
Komisijas naudas ienākumi	2 250	2 250	2 175	2 175
Komisijas naudas izdevumi (-)	-188	-188	-203	-203
Neto peļņa/zaudējumi, pārtraucot atzīt finanšu aktīvus un finanšu saistības, kas nav vērtētas patiesajā vērtībā ar atspoguļojumu peļņas vai zaudējumu aprēķinā (+/-)	125	125	21	21
Neto peļņa/zaudējumi no finanšu aktīviem un finanšu saistībām, kas novērtēti patiesajā vērtībā ar atspoguļojumu peļņas vai zaudējumu aprēķinā (+/-)	139	139	777	777
Neto peļņa/zaudējumi no riska ierobežošanas uzskaites (+/-)	0	0	0	0
Neto ārvalstu valūtu kursa starpības peļņa/zaudējumi (+/-)	301	301	-168	-168
Neto peļņa/zaudējumi no nefinanšu aktīvu atzīšanas pārtraukšanas (+/-)	0	0	0	0
Pārējie darbības ienākumi	112	111	218	66
Pārējie darbības izdevumi (-)	-9	-9	-379	-185
Administratīvie izdevumi (-)	-2 962	-2 938	-2 696	-2 666
Nolietojums (-)	-349	-349	-336	-336
Finanšu aktīva līgumisko naudas plūsmu izmaiņu rezultātā atzītā peļņa/zaudējumi (+/-)	0	0	0	0
Izveidotie uzkrājumi vai uzkrājumu apvērse (-/+)	0	0	0	0
Vērtības samazinājums vai vērtības samazinājuma apvērse (-/+)	-182	-148	-314	-315
Negatīva nemateriālā vērtība, kas atzīta peļņas vai zaudējumu aprēķinā	0	0	0	0
Peļņa/zaudējumi no ieguldījumiem meitassabiedrībās, kopuzņēmumos un asociētajās sabiedrībās, kas atzīti, izmantojot pašu kapitāla metodi (+/-)	0	0	0	0
Peļņa/zaudējumi no ilgtermiņa aktīviem un atsavināmām grupām, kas klasificētas kā pārdošanai turētas (+/-)	0	0	0	0
Peļņa/zaudējumi pirms uzņēmumu ienākuma nodokļa aprēķināšanas (+/-)	-496	-438	-230	-158
Uzņēmumu ienākuma nodoklis	-4	-4	-2	-2
Pārskata perioda peļņa/zaudējumi (+/-)	-500	-442	-232	-160
Pārskata perioda pārējie apvienotie ienākumi (+/-)	-509	-451	-281	-208



Balances pārskats

Pozīcijas nosaukums	31.03.2020 (neauditēts)		31.12.2019 (auditēts)	
	Koncerns	Banka	Koncerns	Banka
	EUR'000	EUR'000	EUR'000	EUR'000
Nauda un prasības uz pieprasījumu pret centrālajām bankām	96 661	96 661	98 685	98 685
Prasības uz pieprasījumu pret kredītiestādēm	11 051	11 050	10 276	10 275
Finanšu aktīvi, kas novērtēti patiesajā vērtībā ar atspoguļojumu peļņas vai zaudējumu aprēķinā	5 944	5 944	12 481	12 481
<i>t.sk. kredīti nebankām</i>	100	100	5 630	5 630
<i>citi finanšu aktīvi</i>	5 844	5 844	6 851	6 851
Finanšu aktīvi, kas novērtēti patiesajā vērtībā ar atspoguļojumu pārējos apvienotajos ienākumos	3 547	3 547	3 551	3 551
Finanšu aktīvi, kas novērtēti amortizētajā iegādes vērtībā	52 782	53 618	59 022	59 854
<i>t.sk. prasības pret kredītiestādēm</i>	446	446	435	435
<i>parāda vērtspapīri</i>	25 094	25 094	30 412	30 412
<i>kredīti nebankām</i>	27 242	28 078	28 175	29 007
Atvasinātie finanšu instrumenti - riska ierobežošanas uzskaitē	0	0	0	0
Pret risku nodrošināto posteņu patiesās vērtības izmaiņas portfeļa procentu likmes riska ierobežošanas pozīcijai	0	0	0	0
Ieguldījumi meitassabiedrībās, kopuzņēmumos un asociētajās sabiedrībās	858	3 981	858	3 946
Materiālie aktīvi	26 308	24 073	26 144	23 908
Nemateriālie aktīvi	4 091	4 091	4 152	4 152
Nodokļu aktīvi	0	0	0	0
Citi aktīvi	12 572	11 172	11 213	9 803
Ilgtermiņa aktīvi un atsavināmās grupas, kas klasificētas kā pārdošanai turētas	0	0	0	0
Kopā aktīvi	213 814	214 137	226 382	226 655
Saistības pret centrālajām bankām	0	0	12 088	12 088
Saistības uz pieprasījumu pret kredītiestādēm	5 404	5 404	7 061	7 061
Finanšu saistības, kas novērtētas patiesajā vērtībā ar atspoguļojumu peļņas vai zaudējumu aprēķinā	12	12	27	27
Finanšu saistības, kas novērtētas amortizētajā iegādes vērtībā	181 195	181 331	183 291	183 429
<i>Noguldījumi</i>	175 178	175 314	174 106	174 244
<i>Pakārtotās saistības</i>	6 017	6 017	9 185	9 185
<i>Emitētie parāda vērtspapīri</i>	0	0	0	0
Atvasinātie finanšu instrumenti - riska ierobežošanas uzskaitē	0	0	0	0
Pret risku nodrošināto posteņu patiesās vērtības izmaiņas portfeļa procentu likmes riska ierobežošanas pozīcijai	0	0	0	0
Uzkrājumi	16	49	21	61
Nodokļu saistības	0	0	6	6
Citas saistības	5 000	4 888	3 965	3 852
Saistības, kuras iekļautas atsavināmās grupās, kas klasificētas kā pārdošanai turētas				
Kopā saistības	191 627	191 684	206 459	206 524
Kapitāls un rezerves	22 187	22 453	19 923	20 131
Kopā kapitāls un rezerves un saistības	213 814	214 137	226 382	226 655
Ārpusbilances posteņi				
Iespējamās saistības	469	469	750	750
Ārpusbilances saistības pret klientiem	589	668	2 496	2 585



Pašu kapitāla un kapitāla pietiekamības rādītāju aprēķina kopsavilkuma pārskats

N.p.k.	Pozīcijas nosaukums	31.03.2020 (neauditēts)	
		Koncerns	Banka
		EUR'000	EUR'000
1.	Pašu kapitāls (1.1.+1.2.)	20 413	21 118
1.1.	Pirmā līmeņa kapitāls (1.1.1.+1.1.2.)	16 766	17 471
1.1.1.	Pirmā līmeņa pamata kapitāls	16 766	17 471
1.1.2.	Pirmā līmeņa papildu kapitāls	0	0
1.2.	Otrā līmeņa kapitāls	3 647	3 647
2.	Kopējā riska darījumu vērtība (2.1.+2.2.+2.3.+2.4.+2.5.+2.6.+2.7.)	120 274	121 979
2.1.	Riska darījumu riska svērtā vērtība kredīriskam, darījumu partnera kredīriskam, atgūstamās vērtības samazinājuma riskam un neapmaksātās piegādes riskam	93 337	95 100
2.2.	Kopējā riska darījumu vērtība norēķinu/piegādes riskam	0	0
2.3.	Kopējā riska darījumu vērtība pozīcijas riskam, ārvalstu valūtas riskam un preču riskam	222	222
2.4.	Kopējā riska darījumu vērtība operacionālajam riskam	26 698	26 640
2.5.	Kopējā riska darījumu vērtība kredīta vērtības korekcijai	17	17
2.6.	Kopējā riska darījumu vērtība, kas saistīta ar lielajiem riska darījumiem tirdzniecības portfeli	0	0
2.7.	Citas riska darījumu vērtības	0	0
3.	Kapitāla rādītāji un kapitāla līmeņi		
3.1.	Pirmā līmeņa pamata kapitāla rādītājs (1.1.1./2.*100)	13.94	14.32
3.2.	Pirmā līmeņa pamata kapitāla pārpalikums (+)/ deficīts (-) (1.1.1.-2.*4.5%)	11 354	11 982
3.3.	Pirmā līmeņa kapitāla rādītājs (1.1./2.*100)	13.94	14.32
3.4.	Pirmā līmeņa kapitāla pārpalikums (+)/deficīts (-) (1.1.-2.*6%)	9 550	10 152
3.5.	Kopējais kapitāla rādītājs (1./2.*100)	16.97	17.31
3.6.	Kopējais kapitāla pārpalikums (+)/ deficīts (-) (1.-2.*8%)	10 792	11 360
4.	Kopējo kapitāla rezervju prasība (4.1.+4.2.+4.3.+4.4.+4.5.)	3 302	3 342
4.1.	Kapitāla saglabāšanas rezerve	3 007	3 049
4.2.	Saglabāšanas rezerve saistībā ar dalībvalsts līmenī konstatēto makroprudenciālo vai sistēmisko risku	0	0
4.3.	Iestādei specifiskā pretcikliskā kapitāla rezerve	295	293
4.4.	Sistēmiskā riska kapitāla rezerve	0	0
4.5.	Citas sistēmiski nozīmīgas iestādes kapitāla rezerve	0	0
5.	Kapitāla rādītāji, ņemot vērā korekcijas		
5.1.	Aktīvu vērtības korekcijas apmērs, kas piemērots prudenciālajiem mērķiem	0	0
5.2.	Pirmā līmeņa pamata kapitāla rādītājs, ņemot vērā 5.1. rindā minētās korekcijas apmēru (%)	0	0
5.3.	Pirmā līmeņa kapitāla rādītājs, ņemot vērā 5.1. rindā minētās korekcijas apmēru (%)	0	0
5.4.	Kopējais kapitāla rādītājs, ņemot vērā 5.1. rindā minētās korekcijas apmēru (%)	0	0

**Informācija par pašu kapitāla un kapitāla pietiekamības rādītājiem, ja kredītiestāde piemēro pārejas periodu, lai mazinātu 9. SFPS ietekmi uz pašu kapitālu**

N.p.k.	Pozīcijas nosaukums	31.03.2020 (neauditēts)	
		Koncerns EUR'000	Banka EUR'000
1.A	Pašu kapitāls, ja 9. SFPS pārejas periods netiktu piemērots	20 347	21 052
1.1.A	Pirmā līmeņa kapitāls, ja 9. SFPS pārejas periods netiktu piemērots	16 700	17 404
1.1.1.A	Pirmā līmeņa pamata kapitāls, ja 9. SFPS pārejas periods netiktu piemērots	16 700	17 404
2.A	Kopējā riska darījumu vērtība, ja 9. SFPS pārejas periods netiktu piemērots	120 247	121 952
3.1.A	Pirmā līmeņa pamata kapitāla rādītājs, ja 9. SFPS pārejas periods netiktu piemērots	13.89	14.27
3.3.A	Pirmā līmeņa kapitāla rādītājs, ja 9. SFPS pārejas periods netiktu piemērots	13.89	14.27
3.5.A	Kopējais kapitāla rādītājs, ja 9. SFPS pārejas periods netiktu piemērots	16.92	17.26

Likviditātes seguma rādītāja aprēķins

N.p.k.	Pozīcijas nosaukums	31.03.2020 (neauditēts)
		Banka EUR'000
1	Likviditātes rezerve (tūkst. euro)	119 457
2	Izejošās neto naudas plūsmas (tūkst. euro)	67 920
3	Likviditātes seguma rādītājs (%)	176



2. Pielikums. Vērtspapīru portfelis

Bankas vērtspapīru portfelis valstu sadalījumā ir šāds:

31.03.2020				
(neauditēts)				
	Finanšu aktīvi, kas novērtēti patiesajā vērtībā ar atspoguļojumu peļņas vai zaudējumu aprēķinā	Finanšu aktīvi, kas novērtēti patiesajā vērtībā ar atspoguļojumu pārējos apvienotajos ienākumos	Finanšu aktīvi, kas novērtēti amortizētajā iegādes vērtībā	Kopā
	EUR'000	EUR'000	EUR'000	EUR'000
Lietuva	-	-	2 341	2 341
Lielbritānija	-	-	2 397	2 397
Nīderlande	-	-	3 648	3 648
Dānija	-	-	4 590	4 590
Latvija	823	3 521	4 303	8 647
Vācija	3 602	-	-	3 602
Pārējo valstu vērtspapīri*	1 387	27	7 817	9 231
Kopā	5 812	3 548	25 096	34 456
Speciālie uzkrājumi (IFRS9)	0	(1)	(3)	(4)
Uzskaites vērtība	5 812	3 547	25 093	34 452

* Vienas valsts emitentu vērtspapīru kopējā uzskaites vērtība ir mazāka par 10% no pašu kapitāla

31.12.2019				
(auditēts)				
	Finanšu aktīvi, kas novērtēti patiesajā vērtībā ar atspoguļojumu peļņas vai zaudējumu aprēķinā	Finanšu aktīvi, kas novērtēti patiesajā vērtībā ar atspoguļojumu pārējos apvienotajos ienākumos	Finanšu aktīvi, kas novērtēti amortizētajā iegādes vērtībā	Kopā
	EUR'000	EUR'000	EUR'000	EUR'000
Lietuva	-	-	4 633	4 633
Lielbritānija	893	-	3 238	4 131
Nīderlande	-	-	3 537	3 537
Dānija	-	-	4 451	4 451
Latvija	820	3 525	4 634	8 979
Vācija	3 597	-	-	3 597
Pārējo valstu vērtspapīri*	1 535	27	9 925	11 487
Kopā	6 845	3 552	30 418	40 815
Speciālie uzkrājumi (IFRS9)	0	(1)	(6)	(7)
Uzskaites vērtība	6 845	3 551	30 412	40 808

* Vienas valsts emitentu vērtspapīru kopējā uzskaites vērtība ir mazāka par 10% no pašu kapitāla



3. Pielikums. Centrālo valdību parāda vērtspapīri

Bankas centrālo valdību parāda vērtspapīri valstu griezumā ir šādi:

	31.03.2020.	31.12.2019
	(neauditēts)	(auditēts)
	Uzskaites vērtība	Uzskaites vērtība
	EUR'000	EUR'000
Lietuva	2 341	4 633
Latvija	7 824	8 159
Pārējo valstu vērtspapīri*	3 492	5 268
Kopā	13 657	18 060
Speciālie uzkrājumi (IFRS9)	(3)	(6)
Uzskaites vērtība	13 654	18 054

* Vienas valsts emitentu vērtspapīru kopējā uzskaites vērtība ir mazāka par 10% no pašu kapitāla

Finanšu instrumentiem izveidoto paredzamo kredītzaudējumu apmēru sadalījumā pa posmiem saskaņā ar 9. starptautisko finanšu pārskatu standartu "Finanšu instrumenti".

Finanšu instrumenti	31.03.2020		
	EUR'000		
	1. pakāpe	2. pakāpe	3. pakāpe
Parāda vērtspapīri	3		1
Prasības pret centrālajām bankām un kredītiestādēm	3	2	
Aizdevumi	37	35	12 366
Ārpusbilances saistības pret klientiem	13	1	34