



Baltic International Bank

**AS „BALTIC INTERNATIONAL BANK”
PUBLISKAIS CETURKŠŅA PĀRSKATS
PAR PERIODU, KAS NOSLĒDZĀS
2019. GADA 31. MARTĀ**



Saturs

Bankas (Koncerna) vadības ziņojums	3
Konsolidācijas grupas sastāvs	5
Bankas akcionāri	5
Bankas vadība	5
Bankas organizatoriskā struktūra	6
Bankas darbības stratēģija un mērķi	7
Risku vadība	8
Bankas darbības rādītāji	8
1. Pielikums Kopā klientu līdzekļi	8
Peļņas un zaudējumu aprēķins	9
Bilances pārskats	10
Pašu kapitāla un minimālo kapitāla prasību kopsavilkuma pārskats	11
Likviditātes seguma rādītāja aprēķins	12
2. Pielikums. Vērtspapīru portfelis	13
3. Pielikums. Centrālo valdību parāda vērtspapīri	14



Bankas (Koncerna) vadības ziņojums

2019. gada 1. ceturksnī Baltic International Bank darbības rezultāti turpina uzrādīt pozitīvu attīstības tendenci. Banka šo gadu uzsākusi ar investīcijām jaunos digitālos risinājumos. Banka turpina darbu pie jaunu digitālo rīku un kanālu izstrādes – uzlabotas internetbankas versijas, kurā lietotāju ērtībām būs iekļauti funkcionālātes un drošības uzlabojumi, kā arī papildināts un pilnveidots sniegto pakalpojumu klāsts. Topošā internetbanka būs platforma jaunu produktu un pakalpojumu attīstībai nākotnē. Daļa no jaunā internetbankas projekta ir atvērta bankas sadarbības platforma jeb Open Banking, jau šī gada martā Banka uzsāka piedāvāt tās API “Sandbox” risinājumu. “Sandbox” jeb “smilšukastes vide” ir droša vide, kurā trešo pušu pakalpojumu nodrošinātāji var testēt idejas un inovācijas aktīvu pārvaldīšanas un finanšu sektorā. Risinājums ir piemērots gan lieliem uzņēmumiem, gan neatkarīgiem attīstītājiem, jo īpaši visiem, kuri interesējas par jauniem digitāliem produktiem, pakalpojumiem un inovācijām. Pirmajā ceturksnī ir atklāta “Investīciju iespēju” platforma, kurā interaktīva kalkulatora veidā esošie un potenciālie Bankas klienti var izvēlēties savu investīciju portfeli.

2019. gada 1. ceturksnī Banka ievērojami uzlaboja rezultātus, salīdzinot ar 2018. gada 1. ceturksni. Turpinot jaunā modeļa ieviešanu, Banka panāca tiro komisijas naudas ienākumu kāpumu par 64,9%, salīdzinot ar iepriekšējā gada 1. ceturksni. Šī gada 1. ceturksnī Bankas klientu kopējo līdzekļu apjoms sasniedza 508 miljonus eiro (1. pielikums), aktīvu pārvaldīšanā apjoms palielinājās par 23%, sasniedzot 91,23 miljonus eiro (91,23 miljonus eiro). Brokeru apkalpošanā esošo finanšu instrumentu vērtība –168 miljonus eiro (168 milj. eiro).

Pārskata perioda zaudējumi ir saistīti ar veiktiem uzkrājumiem nedrošiem parādiem. Uzkrājumu veidošana šajā gadījumā notiek vienlaikus ar riskantu klientu skaita samazināšanu.

Ienākumi no pamatdarbības 2019. gada 1. ceturksnī palielinājās par 30% (35%) salīdzinājumā ar šo pašu periodu iepriekšējā gadā un veidoja 3,34 miljonus eiro (3,50 milj. eiro). Tiro komisijas ienākumu īpatsvars pieaudzis līdz 59,0% (56,4%). Tiro procentu ienākumu īpatsvars veidoja 19,8% (18,9%). Administratīvie izdevumi sasniedza 2,67 miljonus eiro (2,70 milj. eiro).

Bankas augsti likvidie aktīvi (aktīvi ar investīciju līmeņa reitingu un prasības pret Latvijas Banku) veidoja 169,41 miljonus eiro (169,41 milj. eiro) jeb 58% (58%) no kopējiem aktīviem. Ieguldījumi valsts obligācijās veidoja 21 miljonus eiro (21 milj. eiro) jeb 7,2% (7,2%) no kopējiem aktīviem.

Likvīdo aktīvu struktūra ir labi diversificēta: 12% veido obligācijas, 7% veido prasības pret kredītiestādēm, 80% veido prasības pret Latvijas Banku un 1% veido kase. Likviditātes seguma rādītājs (LCR, Liquidity Coverage Ratio) bija 226%. Neto stabila finansējuma rādītājs (NSFR, Net Stable Funding Ratio), kas raksturo stabila finansējuma pieejamību aktīviem un ārpusbilances saistībām, ir sasniedzis 158% (158%).

2019. gada 31. martā Bankas pašu kapitāls bija 23,59 miljoni eiro (23,44 miljoni eiro). Pirmā līmeņa kapitāla pietiekamības rādītājs (Tier 1 Capital Ratio) bija 9,46% (9,41%). Kopējā kapitāla pietiekamības rādītājs (Total Capital Ratio) sasniedza 13,36% (13,32%).

2019. gada 1. ceturksnī Banka (dati par Koncernu norādīti iekavās) noslēdza ar šādiem finanšu rezultātiem:

	uz 31.03.2018.	uz 31.03.2019.
Zaudējumi:	696 tūkstoši eiro (727 tūkstoši eiro)	160 tūkstoši eiro (232 tūkstoši eiro)
Likviditātes rādītājs:	80,86%	77,63%
Aktīvi:	279,91 miljoni eiro (279,96 miljoni eiro)	294,77 miljoni eiro (294,64 miljoni eiro)
Kapitāla pietiekamības rādītājs:	13,06% (13,17%)	13,36% (13,32%)

Šī gada sākumā Baltic International Bank saņēmusi vairāku ārējo ietekmes pušu novērtējumu. Finanšu ministrija (FM) un Valsts ieņēmumu dienests (VID) ir iekļāvuši Baltic International Bank Padziļinātās sadarbības programmas jeb tā dēvētā VID „Baltā saraksta” zelta līmenī, apliecinot darbības caurskatāmību un godprātīgu nodokļu saistību izpildi.

Baltic International Banka ir saņēmusi Ņujorkas reitingu aģentūras Sigma Ratings noziegumu novērtēšanas atbilstības reitingu BBB+, ievietojot to starp nozares līderiem un ar pozitīvu nākotnes novērtējumu. Sigma Ratings izvērtēja Baltic



Baltic International Bank

International Bank raksturīgo risku vidi un kontroles efektivitāti finanšu noziegumu novēršanā. Pārskats ietver vairākus finanšu noziegumu novēršanas faktorus, tostarp nelegāli iegūtu līdzekļu legalizācijas un terorisma finansēšanas novēršanu, sankcijas un arī ārējā riska jautājumus, piemēram, ģeopolitisko risku, kā arī vietējā regulatora darbību.

Banka šī gada pirmajā ceturksnī, atbalstot latviešu literatūras izaugsmi, turpināja lasīšanas veicināšanas projektu "Bibliotēka", kas aicina atklāt sabiedrībai stāstus par literatūras nozīmi cilvēku dzīvēs, stāstus par personīgajām bibliotēkām, to saturu. Projektā iesaistīti latviešu rakstnieki un citi aktīvi Latvijas literatūras dzīves veidotāji.



Konsolidācijas grupas sastāvs

Nr. p.k.	Komerksabiedrības nosaukums un reģistrācijas numurs	Reģistrācijas vietas kods, reģistrācijas adrese	Komerksabiedrības veids ¹	Daļa pamatkapitālā (%)	Balsstiesību daļa komerksabiedrībā (%)	Pamatojums iekļaušanai grupā ²
1	AS "Baltic International Bank", 40003127883	LV, Kalēju iela 43, Rīga	BNK	100	100	MT
2	SIA "CLAIM MANAGEMENT", 40103681310	LV, Kalēju iela 47-1, Rīga	CFI	100	100	MTM
3	AS "BIB Alternative Investment Management", 40203036638	LV, Kalēju iela 43-4, Rīga	CFI	100	100	MTM
4	SIA "BIB real Estate", 40003868021	LV, Kalēju iela 41, Rīga	CFI	100	100	MTM
5	SIA "Gaujas ģipšumi", 40103249888	LV, Kalēju iela 41, Rīga	CFI	100	100	MMS
6	SIA "Global Investments", 40003785660	LV, Merkeļa iela 6-11, Rīga	CFI	100	100	MMS

¹ BNK - Banka, CFI - Cita Finanšu Iestāde, PLS - Palīgsabiedrība

² MT - Mātes sabiedrība, MTM - Mātes sabiedrības Meitas sabiedrība, MMS - Meitas sabiedrības Meitas Sabiedrība

Bankas akcionāri

Bankas reģistrētais, parakstītais un apmaksātais pamatkapitāls ir EUR 33 626 395,20, kas sastāv no 4 736 112 akcijām. Visas Bankas akcijas ir dematerializētas vārda akcijas ar balsstiesībām. Vienas akcijas nominālvērtība ir EUR 7,10.

Bankas kopējais akcionāru skaits ir 92, no tiem 27 ir juridiskas personas un 65 ir fiziskas personas.

Akcionāri, kuri kontrolē 10 un vairāk procentus no apmaksātā pamatkapitāla, ir:

- Valērijs Belokoņs – 66,94873%;
- Vilorijs Belokoņs – 32,99998%.

Bankas vadība

PADOME (31.03.2019.)

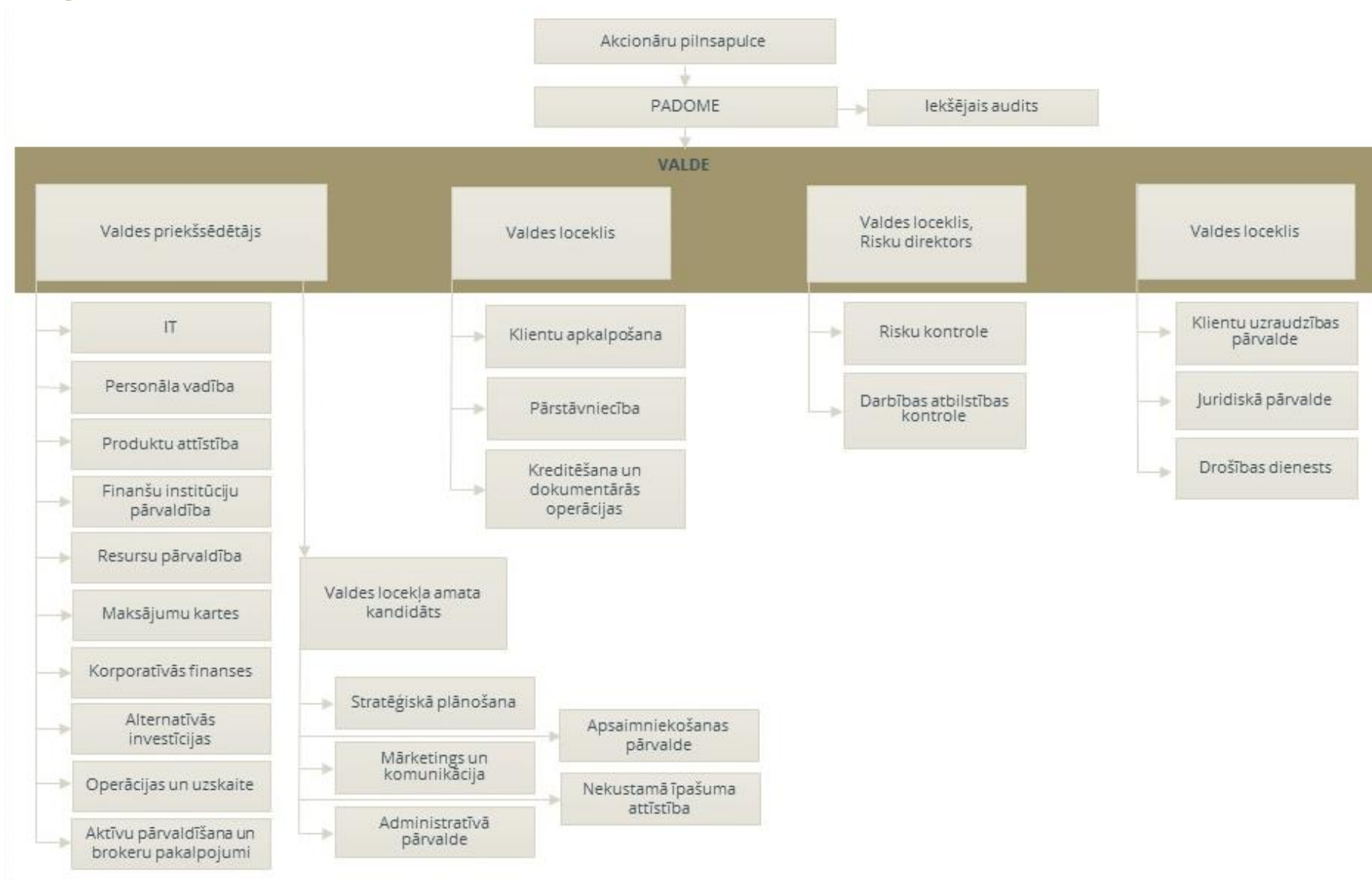
Vārds un uzvārds	Amats
Valērijs Belokoņs	Padomes priekšsēdētājs
Ilona Guļčaka	Padomes priekšsēdētāja vietniece
Hanss-Frīdrihs fon Plocs	Padomes loceklis
Džozefs Kofers Bleks	Padomes loceklis

VALDE (31.03.2019.)

Vārds un uzvārds	Amats
Viktors Bolbats	Valdes priekšsēdētājs
Bogdans Andruščenko	Valdes loceklis
Anda Saukāne	Valdes loceklis
Guntars Reidzāns	Valdes loceklis



Bankas organizatoriskā struktūra





Bankas darbības stratēģija un mērķi

Bankas stratēģija ir vērsta uz turīgu klientu privātajām un biznesa interesēm pielāgotu un atbildīgu kapitāla pārvaldīšanu un izcilu augstākā līmeņa individuālo apkalpošanu. Banku sektors gan Latvijā un gan visā pasaulē strauji mainās un, lai nodrošinātu ilgtspējīgu darbību un attīstību jaunajos, pastāvīgi mainīgajos tirgus apstākļos, Banka pārdomāti virzās, lai sasniegtu stratēģiskos mērķus, kas nosprausti līdz 2030.gadam.

Uz ESG pieeju balstīta stratēģija

Saskaņā ar Bankas Stratēģiju 2030 Banka **stratēģiskais mērķis** ir būt bankai, kas kopā ar klientiem no paaudzes paaudzē veic investīcijas videi draudzīgos un ilgtspējīgos projektos un uzņēmumos, kam ir līdzvērtīgas vides vērtības un pozitīva ilgtermiņa ietekme uz nākotni. Banka savu darbības stratēģiju balsta uz ESG (*Environmental, Social, Governance*) pieeju, ikdienas darbībā fokusējoties uz vides saglabāšanu, sociāli atbildīgu darbību un labu pārvaldības praksi.

Klienti

Bankas **klienti** ir personas, kuriem atbildīgas investīcijas ir svarīga lēmuma par kapitāla izvietojumu sastāvdaļa. Izmantojot Bankas piedāvātās iespējas, mūsu klienti realizē savu vēlmi ne tikai pelnīt ieguldot, bet arī pozitīvi ietekmējot apkārtējo pasauli, kā arī iegūstot jaunu pieredzi un zināšanas.

Bankas mērķis ir diversificēt klientu ģeogrāfiju, vairāk nekā līdz šim pievēršoties un uzrunājot klientus no Eiropas un Āzijas, kā arī izvēloties jaunus tirgus segmentus. Mēs palīdzam klientiem ne tikai saglabāt un palielināt kapitālu, bet arī nodrošināt tā nodošanu nākamajām paaudzēm, vienlaicīgi veidojot harmonisku nākotnes vidi.

Komanda

Bankā strādā profesionāla un kompetenta ekspertu komanda, kas sniedz klientiem individuālu servisu un nodrošina to kapitāla drošību, sasniedzamību un pieaugumu. Mēs mērķtiecīgi papildinām savas zināšanas un spēcinām savas kompetences videi draudzīgu un ilgtspējīgu investīciju jomā. Bankas korporatīvās vērtības ir ekspertīze, uzticība un pārmantojamība.



Risku vadība

Informācija par risku vadību ir pieejama AS "Baltic International Bank" tīmekļa vietnē <https://www.bib.eu/lv/bankas-darbības-rādītāji-un-pārskati>, 2016. gada pārskatā no 51. līdz 60. lpp. Kopš 2016. gada 31. decembra nav bijušas būtiskas izmaiņas risku vadībā.

Bankas darbības rādītāji

Pozīcijas nosaukums	31.03.2019 (neauditēts)	31.03.2018 (neauditēts)
Kapitāla atdeve (ROE) (%)	-2.60	-9.80
Aktīvu atdeve (ROA) (%)	-0.22	-0.96
Kapitāla pietiekamības rādītājs (%)	13.36	13.06
Likviditātes seguma rādītāja (%)	226	245
Pamatdarbības ienākumi* (tūkst. euro)	3 344	2 582

*Pamatdarbības ienākumi = triju procentu ienākumi + triju komisijas naudas ienākumi + citi ienākumi

**Pamatdarbības izdevumi = administratīvie izdevumi + nolietojums + pārējie izdevumi

***Finanšu rezultāts pirms speciālo uzkrājumu izveidošanas un uzņēmumu ienākuma nodokļa = pamatdarbības ienākumi - pamatdarbības izdevumi

1. Pielikums Kopā klientu līdzekļi

	Koncerns EUR'000	Banka EUR'000
Noguldījumi	235 168	235 389
Pakārtotās saistības	12 664	12 664
Emitētie parāda vērtspapīri	0	0
Brokeru portfelis	168 274	168 274
Trasts	91 229	91 229
Kopā klientu līdzekļi	507 335	507 556



Peļņas un zaudējumu aprēķins

Pozicijas nosaukums	01.01.2019 - 31.03.2019		01.01.2018 - 31.03.2018	
	(neauditēts)		(neauditēts)	
	Koncerns EUR'000	Banka EUR'000	Koncerns EUR'000	Banka EUR'000
Procentu ienākumi	1 050	1 051	1 137	1 139
Procentu izdevumi (-)	-388	-388	-455	-455
Dividenžu ienākumi	13	13	11	11
Komisijas naudas ienākumi	2 175	2 175	1 426	1 426
Komisijas naudas izdevumi (-)	-203	-203	-230	-230
Neto peļņa/zaudējumi, pārtraucot atzīt finanšu aktīvus un finanšu saistības, kas nav vērtētas patiesajā vērtībā ar atspoguļojumu peļņas vai zaudējumu aprēķinā (+/-)	21	21	-19	-19
Neto peļņa/zaudējumi no finanšu aktīviem un finanšu saistībām, kas novērtēti patiesajā vērtībā ar atspoguļojumu peļņas vai zaudējumu aprēķinā (+/-)	777	777	-218	-218
Neto peļņa/zaudējumi no riska ierobežošanas uzskaites (+/-)	0	0	0	0
Neto ārvalstu valūtu kursa starpības peļņa/zaudējumi (+/-)	-168	-168	878	878
Neto peļņa/zaudējumi no nefinanšu aktīvu atzišanas pārtraukšanas (+/-)	0	0	0	0
Pārējie darbības ienākumi	218	66	59	50
Pārējie darbības izdevumi (-)	-379	-185	-162	-134
Administratīvie izdevumi (-)	-2 696	-2 666	-3 538	-3 528
Nolietojums (-)	-336	-336	-411	-411
Finanšu aktīva līgumisko naudas plūsmu izmaiņu rezultātā atzītā peļņa/zaudējumi (+/-)	0	0	0	0
Izveidotie uzkrājumi vai uzkrājumu apvērse (-/+)	0	0	0	0
Vērtības samazinājums vai vērtības samazinājuma apvērse (-/+)	-314	-315	795	795
Negatīva nemateriālā vērtība, kas atzīta peļņas vai zaudējumu aprēķinā	0	0	0	0
Peļņa/zaudējumi no ieguldījumiem meitassabiedrībās, kopuzņēmumos un asociētajās sabiedrībās, kas atzīti, izmantojot pašu kapitāla metodi (+/-)	0	0	0	0
Peļņa/zaudējumi no ilgtermiņa aktīviem un atsavināmām grupām, kas klasificētas kā pārdošanai turētas (+/-)	0	0	0	0
Peļņa/zaudējumi pirms uzņēmumu ienākuma nodokļa aprēķināšanas (+/-)	-230	-158	-727	-696
Uzņēmumu ienākuma nodoklis	-2	-2	0	0
Pārskata perioda peļņa/zaudējumi (+/-)	-232	-160	-727	-696
Pārskata perioda pārējie apvienotie ienākumi (+/-)	-281	-208	-949	-918



Balances pārskats

Pozīcijas nosaukums	31.03.2019 (neauditēts)		31.12.2018 (auditēts)	
	Koncerns	Banka	Koncerns	Banka
	EUR'000	EUR'000	EUR'000	EUR'000
Nauda un prasības uz pieprasījumu pret centrālajām bankām	128 620	128 620	119 858	119 858
Prasības uz pieprasījumu pret kredītiestādēm	12 046	12 046	11 878	11 878
Finanšu aktīvi, kas novērtēti patiesajā vērtībā ar atspoguļojumu peļņas vai zaudējumu aprēķinā	21 883	21 883	20 693	20 693
<i>t.sk. kredīti nebankām</i>	16 172	16 172	15 204	15 204
<i>citi finanšu aktīvi</i>	5 711	5 711	5 489	5 489
Finanšu aktīvi, kas novērtēti patiesajā vērtībā ar atspoguļojumu pārējos apvienotajos ienākumos	7 746	7 746	8 599	8 599
Finanšu aktīvi, kas novērtēti amortizētajā iegādes vērtībā	78 335	79 203	79 982	81 000
<i>t.sk. prasības pret kredītiestādēm</i>	945	945	802	802
<i>parāda vērtspapīri</i>	31 707	31 707	31 209	31 209
<i>kredīti nebankām</i>	45 683	46 551	47 971	48 989
Atvasinātie finanšu instrumenti - riska ierobežošanas uzskaitē	0	0	0	0
Pret risku nodrošināto posteņu patiesās vērtības izmaiņas portfeļa procentu likmes riska ierobežošanas pozīcijai	0	0	0	0
Ieguldījumi meitassabiedrībās, kopuzņēmumos un asociētajās sabiedrībās	1 145	3 376	858	2 999
Materiālie aktīvi	26 294	23 558	25 604	22 682
Nemateriālie aktīvi	4 115	4 115	4 181	4 181
Nodokļu aktīvi	0	0	0	0
Citi aktīvi	14 453	14 220	13 954	13 724
Ilgtermiņa aktīvi un atsavināmās grupas, kas klasificētas kā pārdošanai turētas	0	0	0	0
Kopā aktīvi	294 637	294 767	285 607	285 614
Saistības pret centrālajām bankām	12 250	12 250	12 250	12 250
Saistības uz pieprasījumu pret kredītiestādēm	1 251	1 251	825	825
Finanšu saistības, kas novērtētas patiesajā vērtībā ar atspoguļojumu peļņas vai zaudējumu aprēķinā	0	0	16	16
Finanšu saistības, kas novērtētas amortizētajā iegādes vērtībā	247 832	248 053	243 093	243 238
<i>Noguldījumi</i>	235 168	235 389	229 457	229 602
<i>Pakārtotās saistības</i>	12 664	12 664	13 636	13 636
<i>Emitētie parāda vērtspapīri</i>	0	0	0	0
Atvasinātie finanšu instrumenti - riska ierobežošanas uzskaitē	0	0	0	0
Pret risku nodrošināto posteņu patiesās vērtības izmaiņas portfeļa procentu likmes riska ierobežošanas pozīcijai	0	0	0	0
Uzkrājumi	50	92	47	96
Nodokļu saistības	0	0	11	11
Citas saistības	8 715	8 580	6 072	5 956
Saistības, kuras iekļautas atsavināmās grupās, kas klasificētas kā pārdošanai turētas				
Kopā saistības	270 098	270 226	262 314	262 392
Kapitāls un rezerves	24 539	24 541	23 293	23 222
Kopā kapitāls un rezerves un saistības	294 637	294 767	285 607	285 614
Ārpusbilances posteņi				
Iespējamās saistības	934	934	914	914
Ārpusbilances saistības pret klientiem	4 190	4 291	4 240	4 354



Pašu kapitāla un minimālo kapitāla prasību kopsavilkuma pārskats

N.p.k.	Pozīcijas nosaukums	31.03.2019	
		(neauditēts)	
		Koncerns	Banka
		EUR'000	EUR'000
1	Pašu kapitāls (1.1.+1.2.)	23 444	23 585
1.1.	Pirmā līmeņa kapitāls (1.1.1.+1.1.2.)	16 566	16 707
1.1.1.	Pirmā līmeņa pamata kapitāls	16 566	16 707
1.1.2.	Pirmā līmeņa papildu kapitāls	0	0
1.2.	Otrā līmeņa kapitāls	6 878	6 878
2	Kopējā riska darījumu vērtība (2.1.+2.2.+2.3.+2.4.+2.5.+2.6.+2.7.)	176 009	176 565
2.1.	Riska darījumu riska svērtā vērtība kredīriskam, darījumu partnera kredīriskam, atgūstamās vērtības samazinājuma riskam un neapmaksātās piegādes riskam	141 079	141 692
2.2.	Kopējā riska darījumu vērtība norēķinu/piegādes riskam	0	0
2.3.	Kopējā riska darījumu vērtība pozīcijas riskam, ārvalstu valūtas riskam un preču riskam	578	578
2.4.	Kopējā riska darījumu vērtība operacionālajam riskam	34 350	34 293
2.5.	Kopējā riska darījumu vērtība kredīta vērtības korekcijai	2	2
2.6.	Kopējā riska darījumu vērtība, kas saistīta ar lielajiem riska darījumiem tirdzniecības portfeli	0	0
2.7.	Citas riska darījumu vērtības	0	0
3	Kapitāla rādītāji un kapitāla līmeņi		
3.1.	Pirmā līmeņa pamata kapitāla rādītājs (1.1.1./2.*100)	9.41	9.46
3.2.	Pirmā līmeņa pamata kapitāla pārpalikums (+)/ deficīts (-) (1.1.1.-2.*4.5%)	8 645	8 762
3.3.	Pirmā līmeņa kapitāla rādītājs (1.1./2.*100)	9.41	9.46
3.4.	Pirmā līmeņa kapitāla pārpalikums (+)/deficīts (-) (1.1.-2.*6%)	6 005	6 113
3.5.	Kopējais kapitāla rādītājs (1./2.*100)	13.32	13.36
3.6.	Kopējais kapitāla pārpalikums (+)/ deficīts (-) (1.-2.*8%)	9 364	9 461
4	Kopējo kapitāla rezervju prasība (4.1.+4.2.+4.3.+4.4.+4.5.)	4 848	4 862
4.1.	Kapitāla saglabāšanas rezerve	4 400	4 414
4.2.	Saglabāšanas rezerve saistībā ar dalībvalsts līmenī konstatēto makroprudenciālo vai sistēmisko risku	0	0
4.3.	Iestādei specifiskā precikliskā kapitāla rezerve	448	448
4.4.	Sistēmiskā riska kapitāla rezerve	0	0
4.5.	Citas sistēmiski nozīmīgas iestādes kapitāla rezerve	0	0
5	Kapitāla rādītāji, ņemot vērā korekcijas		
5.1.	Aktīvu vērtības korekcijas apmērs, kas piemērots prudenciālajiem mērķiem	0	0
5.2.	Pirmā līmeņa pamata kapitāla rādītājs, ņemot vērā 5.1. rindā minētās korekcijas apmēru (%)	0	0
5.3.	Pirmā līmeņa kapitāla rādītājs, ņemot vērā 5.1. rindā minētās korekcijas apmēru (%)	0	0
5.4.	Kopējais kapitāla rādītājs, ņemot vērā 5.1. rindā minētās korekcijas apmēru (%)	0	0

**Informācija par pašu kapitāla un kapitāla pietiekamības rādītājiem, ja kredītiestāde piemēro pārejas periodu, lai mazinātu 9. SFPS ietekmi uz pašu kapitālu**

N.p.k.	Pozīcijas nosaukums	31.03.2019 (neauditēts)	
		Koncerns EUR'000	Banka EUR'000
1.A	Pašu kapitāls, ja 9. SFPS pārejas periods netiktu piemērots	22 992	23 133
1.1.A	Pirmā līmeņa kapitāls, ja 9. SFPS pārejas periods netiktu piemērots	16 113	16 255
1.1.1.A	Pirmā līmeņa pamata kapitāls, ja 9. SFPS pārejas periods netiktu piemērots	16 113	16 255
2.A	Kopējā riska darījumu vērtība, ja 9. SFPS pārejas periods netiktu piemērots	175 466	176 008
3.1.A	Pirmā līmeņa pamata kapitāla rādītājs, ja 9. SFPS pārejas periods netiktu piemērots	9.18	9.24
3.3.A	Pirmā līmeņa kapitāla rādītājs, ja 9. SFPS pārejas periods netiktu piemērots	9.18	9.24
3.5.A	Kopējais kapitāla rādītājs, ja 9. SFPS pārejas periods netiktu piemērots	13.10	13.14

Likviditātes seguma rādītāja aprēķins

N.p.k.	Pozīcijas nosaukums	31.03.2019 (neauditēts)	
		Koncerns	Banka
1	Likviditātes rezerve (tūkst. euro)	139 795	139 795
2	Izejošās neto naudas plūsmas (tūkst. euro)	61 858	61 970
3	Likviditātes seguma rādītājs (%)	226%	226%



2. Pielikums. Vērtspapīru portfelis

Bankas vērtspapīru portfelis valstu sadalījumā ir šāds:

31.03.2019 (neauditēts)				
	Finanšu aktīvi, kas novērtēti patiesajā vērtībā ar atspoguļojumu peļņas vai zaudējumu aprēķinā	Finanšu aktīvi, kas novērtēti patiesajā vērtībā ar atspoguļojumu pārējos apvienotajos ienākumos	Finanšu aktīvi, kas novērtēti amortizētajā iegādes vērtībā	Kopā
	EUR'000	EUR'000	EUR'000	EUR'000
Lietuva	-	-	4 685	4 685
Lielbritānija	24	356	3 256	3 636
Nīderlande	-	900	3 541	4 441
Polija	-	2 283	1 636	3 919
Dānija	-	-	4 472	4 472
Latvija	806	3 724	4 779	9 309
Vācija	3 597	-	-	3 597
Pārējo valstu vērtspapīri*	1 271	484	9 342	11 097
Kopā	5 698	7 747	31 711	45 156
Speciālie uzkrājumi (IFRS9)	0	(1)	(4)	(5)
Uzskaites vērtība	5 698	7 746	31 707	45 151

* Vienas valsts emitentu vērtspapīru kopējā uzskaites vērtība ir mazāka par 10% no pašu kapitāla

31.12.2018 (auditēts)				
	Finanšu aktīvi, kas novērtēti patiesajā vērtībā ar atspoguļojumu peļņas vai zaudējumu aprēķinā	Finanšu aktīvi, kas novērtēti patiesajā vērtībā ar atspoguļojumu pārējos apvienotajos ienākumos	Finanšu aktīvi, kas novērtēti amortizētajā iegādes vērtībā	Kopā
	EUR'000	EUR'000	EUR'000	EUR'000
Lietuva	-	-	4 712	4 712
Lielbritānija	23	350	3 201	3 574
Nīderlande	-	874	3 454	4 328
Polija	-	2 295	1 639	3 934
Dānija	-	4 428	4 363	8 791
Latvija	828	181	4 660	5 669
Vācija	3 005	-	-	3 005
Pārējo valstu vērtspapīri*	1 628	472	9 186	11 286
Kopā	5 484	8 600	31 215	45 299
Speciālie uzkrājumi (IFRS9)	0	(1)	(6)	(7)
Uzskaites vērtība	5 484	8 599	31 209	45 292

* Vienas valsts emitentu vērtspapīru kopējā uzskaites vērtība ir mazāka par 10% no pašu kapitāla



3. Pielikums. Centrālo valdību parāda vērtspapīri

Bankas centrālo valdību parāda vērtspapīri valstu griezumā ir šādi:

	31.03.2019. (neauditēts) Uzskaites vērtība EUR'000	31.12.2018 (auditēts) Uzskaites vērtība EUR'000
Polija	3 919	3 934
Lietuva	4 685	4 712
Latvija	8 322	4 660
Pārējo valstu vērtspapīri*	4 227	4 176
Kopā	21 153	17 482
Speciālie uzkrājumi (IFRS9)	(2)	(3)
Uzskaites vērtība	21 151	17 479

* Vienas valsts emitentu vērtspapīru kopējā uzskaites vērtība ir mazāka par 10% no pašu kapitāla

Finanšu instrumentiem izveidoto paredzamo kredītaudējumu apmēru sadalījumā pa posmiem saskaņā ar 9. starptautisko finanšu pārskatu standartu "Finanšu instrumenti".

Finanšu instrumenti	31.03.2019		
	EUR'000		
	1. pakāpe	2. pakāpe	3. pakāpe
Parāda vērtspapīri	5		
Prasības pret centrālajām bankām un kredītiestādēm	2		
Aizdevumi	93	132	11 066
Ārpusbilances saistības pret klientiem	45		47