



Baltic International Bank

**AS „BALTIC INTERNATIONAL BANK”  
PUBLISKAIS CETURKŠŅA PĀRSKATS  
PAR PERIODU, KAS NOSLĒDZĀS  
2019. GADA 31. DECEMBRĪ**



## Saturs

Bankas (Koncerna) vadības ziņojums	3
Konsolidācijas grupas sastāvs	5
Bankas akcionāri	5
Bankas vadība	5
Bankas organizatoriskā struktūra	6
Bankas darbības stratēģija un mērķi	7
Risku vadība	8
Bankas darbības rādītāji	8
1. Pielikums Kopā klientu līdzekļi	8
Peļņas un zaudējumu aprēķins	9
Bilances pārskats	10
Pašu kapitāla un minimālo kapitāla prasību kopsavilkuma pārskats	11
Likviditātes seguma rādītāja aprēķins	12
2. Pielikums. Vērtspapīru portfelis	13
3. Pielikums. Centrālo valdību parāda vērtspapīri	14



## Bankas (Koncerna) vadības ziņojums

AS "Baltic International Bank" (turpmāk tekstā – Banka) 2019. gada 4. ceturksnī turpināja īstenot izvēlēto biznesa stratēģiju un parādīt stabilu sniegumu, palielinot tīro komisijas ienākumu par 2,1% (2,1%) salīdzinājumā ar šo pašu periodu iepriekšējā gadā. Savukārt pārvaldīšanā esošo aktīvu apjoms sasniedza 81 miljonu eiro (81 miljonu eiro), kas ir par 8% vairāk nekā 2018. gada beigās.

Klientu struktūras izmaiņas, uzkrājumi riska aktīviem, kas tika izveidoti vēl pirms jaunā biznesa modeļa ieviešanas, atstāja īslaicīgi negatīvu ietekmi uz Bankas finanšu rezultātiem, noslēdzot 2019. gadu ar 2,77 miljonu eiro (3,05 miljoni eiro) zaudējumiem. Visu 2019. gada periodu Banka turpināja veikt ieguldījumus informācijas tehnoloģiju, infrastruktūras un iekšējās kontroles sistēmas attīstībā, kā arī darbinieku kompetenču pilnveidošanā. Kopumā, salīdzinot ar 2018. gadu, Bankai ir izdevies 2019. gadā turpināt mazināt pamatdarbības izdevumus. Ienākumi no pamatdarbības 2019. gada 4. ceturksņa beigās veidoja 14,13 miljonus eiro (14,14 milj. eiro).

2019. gada 4. ceturksni Banka (dati par Koncernu norādīti iekavās) noslēdza ar šādiem finanšu rezultātiem:

- Zaudējumi: 2,77 miljoni eiro (3,05 miljoni eiro);
- Kopējais kapitāla rādītājs: 15,11% (14,71%);
- Likviditātes seguma rādītājs: 157%;
- Aktīvi: 226,96 miljoni eiro (226,81 miljoni eiro).

Bankai izdevies būtiski kāpināt vietējo Latvijas uzņēmēju interesi par Bankas piedāvājumiem pakalpojumiem un arī palielināt vietējo klientu skaitu Bankā. Pieaug vietējo klientu uzticība mūsu sniegtajiem pakalpojumiem, jo pēc konta atvēršanas klienti pakāpeniski palielina savu aktivitāti un ieņem arvien lielāku proporciju Bankas portfelī. Bankas akcionāri, aktīvi atbalstot kredītešanas virziena attīstību, ir stiprinājuši Bankas kapitālu un Bankas finansiālo stāvokli, kopīgo veikto pasākumu finansiālajai vērtībai pārsniedzot 15 miljonus eiro. Banka pagājušā gadā ir pārskatījusi klientu portfeli un pazeminājusi tā kopējo risku, kā arī samazinājusi kredītportfeli, lai uzlabotu tā kvalitāti. Tāpēc arī Bankas aktīvi ir samazinājušies. Minētie pasākumi deva labu rezultātu, uzlabojot Bankas kopējā kapitāla rādītāju, kas uz 31.12.2019. sasniedza 15,11% (2018: 13%), pirmā līmeņa kapitāla rādītājs sasniedza 10,13% (2018: 8,79%). Tas dod labu pamatu Bankas attīstībai 2020. gadā ar mērķi palielināt aktīvus un izsniegt jaunus kredītus.

2019. gada 31. decembrī Bankas klientu kopējo līdzekļu apjoms sasniedza 404 miljonus eiro (1. pielikums). Brokeru apkalpošanā esošo finanšu instrumentu vērtība – 140 miljoni eiro (140 milj. eiro).

Tīrie komisijas ienākumi 2019. gada 4. ceturksnī palielinājās par 2,1% (2,1%) salīdzinājumā ar šo pašu periodu iepriekšējā gadā un

veidoja 8,64 miljonus eiro (8,64 milj. eiro), īpatsvaram pieaugot līdz 61,2% (61,1%). Tīro procentu ienākumu īpatsvars veidoja 15,5% (15,5%). Administratīvie izdevumi sasniedza 12,36 miljonus eiro (12,54 milj. eiro), par 7,7% (6,9%) mazāk nekā iepriekšējā gadā.

Bankas augsti likvidie aktīvi (aktīvi ar investīciju līmeņa reitingu un prasības pret Latvijas Banku) veidoja 133,79 miljonus eiro (133,79 milj. eiro) jeb 59% (59%) no kopējiem aktīviem. Ieguldījumi valsts obligācijās veidoja 18,05 miljonus eiro (18,05 milj. eiro) jeb 8% (8%) no kopējiem aktīviem.

Likvido aktīvu struktūra ir labi diversificēta: 12% veido obligācijas, 7% veido prasības pret kredītiestādēm, 79% veido prasības pret Latvijas Banku un 2% veido kase. Likviditātes seguma rādītājs (LCR, Liquidity Coverage Ratio) bija 157%. Neto stabila finansējuma rādītājs (NSFR, Net Stable Funding Ratio), kas raksturo stabila finansējuma pieejamību aktīviem un ārpusbilances saistībām, ir sasniedzis 129%.

2019. gada 31. decembrī Bankas pašu kapitāls bija 19,43 miljoni eiro (18,86 miljoni eiro). Pirmā līmeņa kapitāla rādītājs (Tier 1 capital ratio) bija 10,13% (9,71%). Kopējā kapitāla rādītājs (Total Capital Ratio) sasniedza 15,11% (14,71%).

2019. gada 4. ceturksnī Banka finansiāli atbalstīja Ilmāra Blumberga (1943-2016) mākslas darbu izstādi "Ilmārs Blumbers. Beigas Ir.", uzsāka veiksmīgu sadarbību ar Rīgas Ekonomikas augstskolu (SSE Rīga), atbalstot augstskolas stipendiju fondu. Banka arī aktīvi iesaistījās kopīga dialoga veidošanā, lai uzlabotu uzņēmējdarbības vidi Latvijā, partnera statusā piedaloties trešajā "Starptautiskajā Ekonomikas Forumā" un diskutējot Dienas Biznesa forumā "Finansējuma risinājumi maziem un vidējiem uzņēmumiem" līdzās vadošajiem Latvijas uzņēmumiem. Bankas pārstāvji dalījās ar savu ekspertīzi Open Banking jomā Baltijas biznesa tehnoloģiju izstādē un konferencē "RIGA COMM", kā arī sadarbībā ar Tet rīkoja Tet Road Show: Cloud, Security, AI. Ukrainā – Kijevā, Dņeprā un Harkovā.

Ceturtajā ceturksnī nosvinēti vērienīgā Bankas renovācijas un rekonstrukcijas projekta – Kalēju Kvartāls pirmās kārtas Spāru svētki. Kalēju Kvartāls ir Vecrīgas kvartāls starp Kalēju ielu un Vecpilsētas laukumu, kur tiek atjaunots piecu ēku komplekss. Pirmajās divās ēkās, kuras ekspluatācijā plānots nodot 2020. gadā, atradīsies Bankas jaunās darba telpas, kas aprīkotas atbilstoši modernas darba vides principiem un sasaucas ar Bankas īstenoto ESG (Environmental. Social. Governance) pieeju, kas papildu vides saudzēšanai un labai pārvaldībai paredz arī korporatīvās sociālās atbildības principu īstenošanu augstākajā līmenī.

Banka arvien aktīvāk iesaistās Finanšu nozares asociācijas darbībā, aizstāvot vietējā kapitāla banku biznesa modeļu transformāciju un aktīvi strādājot Ilgtspējīgas finansēšanas darba grupā. 2019. gadā Banka turpināja darbu pie uzlabotas internetbankas versijas ar



funkcionalitātes un drošības uzlabojumiem, un papildinātu pakalpojumu klāstu. Internetbankas izveidē plānots investēt aptuveni vienu miljonu eiro. Nodrošinot pilnīgu atbilstību Eiropas Savienības Maksājumu pakalpojumu direktīvas (PSD2) prasībām, 2019. gadā ieviesta atvērtās sadarbības platforma – Open Banking.

Aizvadītajā gadā Banka rīkoja augsta līmeņa Investīciju forumu par jaunākajām ieguldījumu pārvaldības stratēģijām, lai rādītu nākotnes biznesa perspektīvas, kā arī veicinātu starptautisko investoru interesi par Baltijas tirgu.

Banka daudzu gadu garumā atbalsta izcilu kultūras un mākslas vērtību radīšanu un saglabāšanu. Ar Bankas finansiālu atbalstu izveidots dienas aprūpes centrs "Terēzes māja", izdots ievērojamās publicistes, rakstnieces un žurnālistes Marinas Kosteņeckas atmiņu krājums "Mans XX gadsimts". Savukārt lasīšanas veicināšanas projekta "Bibliotēka" ietvaros Banka ceturtajā ceturksnī turpināja darbu pie satura veidošanas unikālai ģimeņu un dzimtu grāmatu izstādei "Dzimtas grāmata". Rīgas senākajā parkā – Viesturdārzā – atklāts dāvinājums Rīgai – pilsētvides objekts Latvijas dzimtu sols, savukārt Kijevā (Ukraina) ar Bankas finansiālu atbalstu izveidots "Latvijas skvērs".

Pērn Banka kļuva par pirmo vietējā kapitāla banku, kura saņēmusi "Ilgtspējas indeksa" augstāko novērtējumu – platīna kategoriju – apliecinot, ka tā savā darbībā pilnībā integrējusi korporatīvās atbildības un ietekmes novērtēšanas standartus, kā arī izdeva savu

pirmo nefinanšu pārskatu saskaņā ar "NASDAQ ESG Reporting guide for Nordic and Baltic countries". Jau trešo gadu pēc kārtas Banka saņēmusi "Ģimenei draudzīgi" apbalvojumu, kuru Labklājības ministrija piešķir uzņēmumiem, kuri savā ikdienas darbībā īsteno ģimenei draudzīgas uzņēmējdarbības principus.

Banka ir starptautiskos finanšu procesos dziļi integrēts uzņēmums un rūpīgi seko līdzi visām normatīvo aktu prasībām un labākās prakses standartiem. 2019. gadā Banka ir pilnveidojusi iekšējo kontroles sistēmu klientu darījumu uzraudzības nodrošināšanai un investējusi darbinieku kvalifikācijas celšanā un ekspertīzes stiprināšanā finanšu noziegumu apkarošanas jomā atbilstoši starptautisko standartu prasībām. To apliecina arī Ņujorkā (ASV) bāzētās reitingu aģentūras Sigma Ratings novērtējums, piešķirot Bankai finanšu noziegumu novēršanas atbilstības reitingu BBB+, ierindojot Banku starp nozares līderiem. Sigma pārskats aptver gan Bankā jau ieviestos finanšu noziegumu novēršanas procesus, tostarp noziedzīgu līdzekļu legalizācijas un terorisma finansēšanas novēršanas jomā, gan sniedz pozitīvu novērtējumu Bankas attīstībai nākotnē.

Laika posmā no pārskata gada pēdējās dienas līdz šī pārskata parakstīšanas datumam nav bijuši nekādi citi notikumi, izņemot šajā finanšu pārskatā aprakstītos, kuru rezultātā šajā finanšu pārskatā būtu jāveic korekcijas vai kuri būtu jāpaskaidro šī finanšu pārskata pielikumā.



## Konsolidācijas grupas sastāvs

Nr. p.k.	Komerksabiedrības nosaukums un reģistrācijas numurs	Reģistrācijas vietas kods, reģistrācijas adrese	Komerksabiedrības veids <sup>1</sup>	Daļa pamatkapitālā (%)	Balsstiesību daļa komerksabiedrībā (%)	Pamatojums iekļaušanai grupā <sup>2</sup>
1	AS "Baltic International Bank", 40003127883	LV, Kalēju iela 43, Rīga	BNK	100	100	MT
2	SIA "CLAIM MANAGEMENT", 40103681310	LV, Kalēju iela 47-1, Rīga	CFI	100	100	MTM
3	AS "BIB Alternative Investment Management", 40203036638	LV, Kalēju iela 43-4, Rīga	CFI	100	100	MTM
4	SIA "BIB real Estate", 40003868021	LV, Kalēju iela 41, Rīga	CFI	100	100	MTM
5	CREMENTUM CAPITAL SICAV P.L.C., SV502	MT, 16/1 SANDRA FLATS, WINDSOR TERRACE, SLIEMA SLM 1858	CFI	100	100	MTM
6	DARZKOPIBAS 19 SIA, 40203227247	LV, Grecinieku iela 6, Rīga	CFI	100	100	MTM

<sup>1</sup> BNK - Banka, CFI - Cita Finanšu Iestāde, PLS - Palīgsabiedrība

<sup>2</sup> MT - Mātes sabiedrība, MTM - Mātes sabiedrības Meitas sabiedrība, MMS - Meitas sabiedrības Meitas Sabiedrība

## Bankas akcionāri

Bankas reģistrētais, parakstītais un apmaksātais pamatkapitāls ir EUR 33 626 395,20, kas sastāv no 4 736 112 akcijām. Visas Bankas akcijas ir dematerializētas vārda akcijas ar balsstiesībām. Vienas akcijas nominālvērtība ir EUR 7,10.

Bankas kopējais akcionāru skaits ir 92, no tiem 27 ir juridiskas personas un 65 ir fiziskas personas.

Akcionāri, kuri kontrolē 10 un vairāk procentus no apmaksātā pamatkapitāla, ir:

- Valērijs Belokoņs – 66,94873%;
- Vilorijs Belokoņs – 32,99998%.

## Bankas vadība

### PADOME (31.12.2019.)

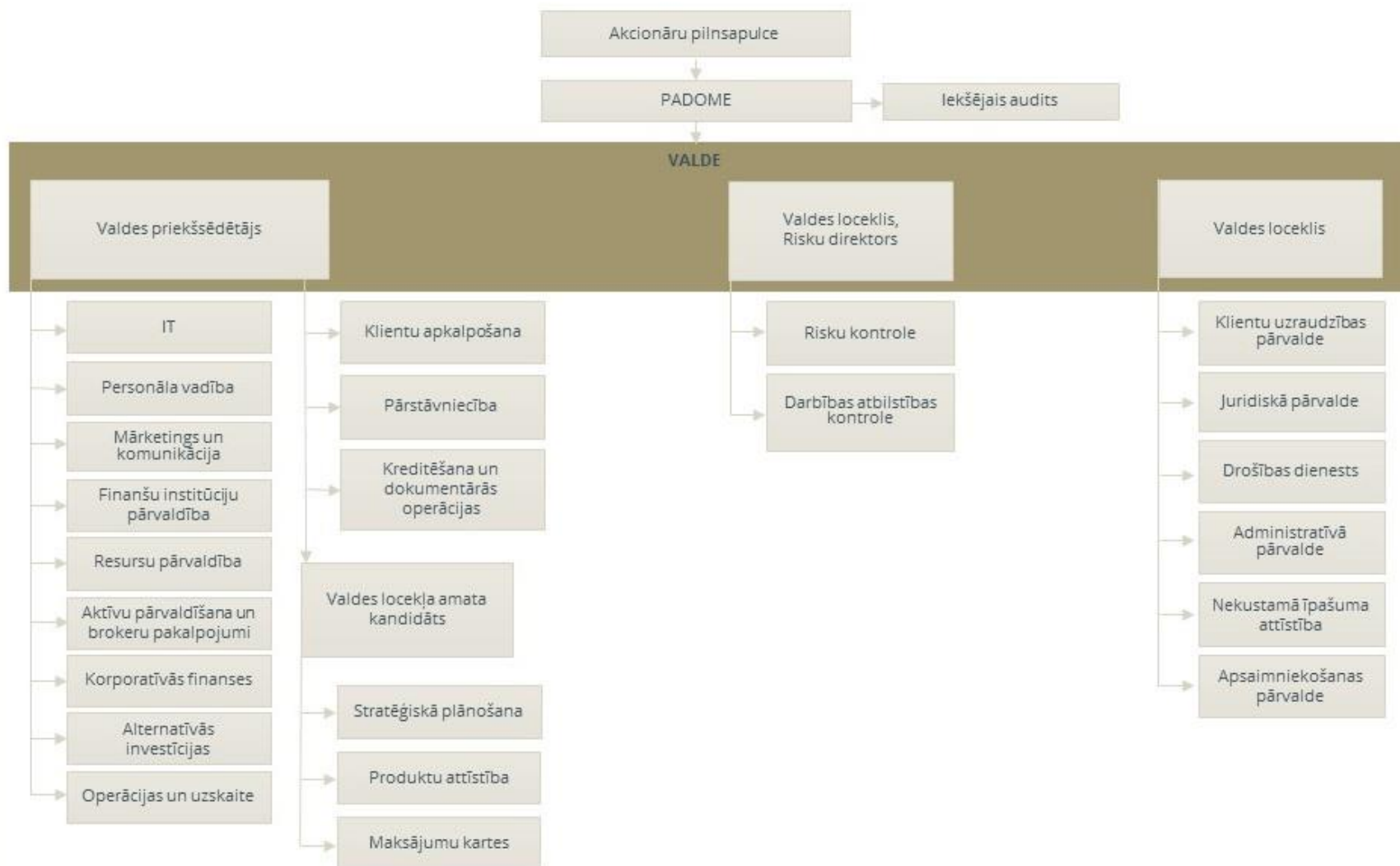
Vārds un uzvārds	Amats
Valērijs Belokoņs	Padomes priekšsēdētājs
Ilona Guļčaka	Padomes priekšsēdētāja vietniece
Hanss-Frīdrihs fon Plocs	Padomes loceklis
Džozefs Kofers Bleks	Padomes loceklis

### VALDE (31.12.2019.)

Vārds un uzvārds	Amats
Viktors Bolbats	Valdes priekšsēdētājs
Bogdans Andruščenko	Valdes loceklis
Anda Saukāne	Valdes loceklis



## Bankas organizatoriskā struktūra





## Bankas darbības stratēģija un mērķi

Bankas stratēģija ir vērsta uz turīgu klientu privātajām un biznesa interesēm pielāgotu un atbildīgu kapitāla pārvaldīšanu un izcilu augstākā līmeņa individuālo apkalpošanu. Banku sektors gan Latvijā un gan visā pasaulē strauji mainās un, lai nodrošinātu ilgtspējīgu darbību un attīstību jaunajos, pastāvīgi mainīgajos tirgus apstākļos, Banka pārdomāti virzās, lai sasniegtu stratēģiskos mērķus, kas nosprausti līdz 2030.gadam.

### Uz ESG pieeju balstīta stratēģija

Saskaņā ar Bankas Stratēģiju 2030 Banka **stratēģiskais mērķis** ir būt bankai, kas kopā ar klientiem no paaudzes paaudzē veic investīcijas videi draudzīgos un ilgtspējīgos projektos un uzņēmumos, kam ir līdzvērtīgas vides vērtības un pozitīva ilgtermiņa ietekme uz nākotni. Banka savu darbības stratēģiju balsta uz ESG (*Environmental, Social, Governance*) pieeju, ikdienas darbībā fokusējoties uz vides saglabāšanu, sociāli atbildīgu darbību un labu pārvaldības praksi.

### Klienti

Bankas **klienti** ir personas, kuriem atbildīgas investīcijas ir svarīga lēmuma par kapitāla izvietojumu sastāvdaļa. Izmantojot Bankas piedāvātās iespējas, mūsu klienti realizē savu vēlmi ne tikai pelnīt ieguldot, bet arī pozitīvi ietekmējot apkārtējo pasauli, kā arī iegūstot jaunu pieredzi un zināšanas.

Bankas mērķis ir diversificēt klientu ģeogrāfiju, vairāk nekā līdz šim pievēršoties un uzrunājot klientus no Eiropas un Āzijas, kā arī izvēloties jaunus tirgus segmentus. Mēs palīdzam klientiem ne tikai saglabāt un palielināt kapitālu, bet arī nodrošināt tā nodošanu nākamajām paaudzēm, vienlaicīgi veidojot harmonisku nākotnes vidi.

### Komanda

Bankā strādā profesionāla un kompetenta ekspertu komanda, kas sniedz klientiem individuālu servisu un nodrošina to kapitāla drošību, sasniedzamību un pieaugumu. Mēs mērķtiecīgi papildinām savas zināšanas un spēcinām savas kompetences videi draudzīgu un ilgtspējīgu investīciju jomā. Bankas korporatīvās vērtības ir ekspertīze, uzticība un pārmantojamība.



## Risku vadība

Informācija par risku vadību ir pieejama AS "Baltic International Bank" tīmekļa vietnē <https://www.bib.eu/lv/bankas-darbibas-raditaji-un-parskati>, 2018. gada pārskatā no 33. līdz 39. lpp. Kopš 2018. gada 31. decembra nav bijušas būtiskas izmaiņas risku vadībā.

## Darbības rādītāji

Pozīcijas nosaukums	31.12.2019 (neauditēts)		31.12.2018 (auditēts)
	Koncerns	Banka	Banka
Kapitāla atdeve (ROE) (%)	-13.28	-11.78	-1.25
Aktīvu atdeve (ROA) (%)	-1.09	-0.96	-0.11
Kopējais kapitāla rādītājs (%)		15.11	12.66
Likviditātes seguma rādītāja (%)		157	247
Pamatdarbības ienākumi* (tūkst. euro)		14 128	14 877

\*Pamatdarbības ienākumi = tīrie procentu ienākumi + tīrie komisijas naudas ienākumi + citi ienākumi

## 1.Pielikums Kopā klientu līdzekļi

	Koncerns	Banka
	EUR'000	EUR'000
Noguldījumi	174 106	174 244
Pakārtotās saistības	9 185	9 185
Emitētie parāda vērtspapīri	0	0
Brokeru portfelis	139 946	139 946
Trasts	80 604	80 604
<b>Kopā klientu līdzekļi</b>	<b>403 841</b>	<b>403 979</b>





## Peļņas un zaudējumu aprēķins

Pozīcijas nosaukums	01.01.2019 - 31.12.2019		01.01.2018 - 31.12.2018	
	(neauditēts)		(auditēts)	
	Koncerns EUR'000	Banka EUR'000	Koncerns EUR'000	Banka EUR'000
Procentu ienākumi	4 264	4 268	5 316	5 321
Procentu izdevumi (-)	-2 073	-2 074	-1 731	-1 731
Dividenžu ienākumi	17	17	49	49
Komisijas naudas ienākumi	9 942	9 943	9 902	9 902
Komisijas naudas izdevumi (-)	-1 302	-1 302	-1 438	-1 438
Neto peļņa/zaudējumi, pārtraucot atzīt finanšu aktīvus un finanšu saistības, kas nav vērtētas patiesajā vērtībā ar atspoguļojumu peļņas vai zaudējumu aprēķinā (+/-)	-110	-110	-24	-24
Neto peļņa/zaudējumi no finanšu aktīviem un finanšu saistībām, kas novērtēti patiesajā vērtībā ar atspoguļojumu peļņas vai zaudējumu aprēķinā (+/-)	2 910	2 910	3 110	3 110
Neto peļņa/zaudējumi no riska ierobežošanas uzskaites (+/-)	0	0	0	0
Neto ārvalstu valūtu kursa starpības peļņa/zaudējumi (+/-)	-297	-297	-613	-613
Neto peļņa/zaudējumi no nefinanšu aktīvu atzīšanas pārtraukšanas (+/-)	0	0	0	0
Pārējie darbības ienākumi	785	773	376	301
Pārējie darbības izdevumi (-)	-1 254	-1 049	-700	-646
Administratīvie izdevumi (-)	-12 541	-12 364	-13 472	-13 392
Nolietojums (-)	-1 307	-1 306	-1 428	-1 428
Finanšu aktīva līgumisko naudas plūsmu izmaiņu rezultātā atzītā peļņa/zaudējumi (+/-)	0	0	0	0
Izveidotie uzkrājumi vai uzkrājumu apvērse (-/+)	0	0	0	0
Vērtības samazinājums vai vērtības samazinājuma apvērse (-/+)	-2 059	-2 156	202	331
Negatīva nemateriālā vērtība, kas atzīta peļņas vai zaudējumu aprēķinā	0	0	0	0
Peļņa/zaudējumi no ieguldījumiem meitassabiedrībās, kopuzņēmumos un asociētajās sabiedrībās, kas atzīti, izmantojot pašu kapitāla metodi (+/-)	0	0	0	0
Peļņa/zaudējumi no ilgtermiņa aktīviem un atsavināmām grupām, kas klasificētas kā pārdošanai turētas (+/-)	0	0	0	0
<b>Peļņa/zaudējumi pirms uzņēmumu ienākuma nodokļa aprēķināšanas (+/-)</b>	<b>-3 025</b>	<b>-2 747</b>	<b>-451</b>	<b>-258</b>
Uzņēmumu ienākuma nodoklis	-20	-19	47	47
<b>Pārskata perioda peļņa/zaudējumi (+/-)</b>	<b>-3 045</b>	<b>-2 766</b>	<b>-498</b>	<b>-305</b>
Pārskata perioda pārējie apvienotie ienākumi (+/-)	-2 974	-2 695	-685	-492



## Balances pārskats

Pozīcijas nosaukums	31.12.2019 (neauditēts)		31.12.2018 (auditēts)	
	Koncerns	Banka	Koncerns	Banka
	EUR'000	EUR'000	EUR'000	EUR'000
Nauda un prasības uz pieprasījumu pret centrālajām bankām	98 685	98 685	119 858	119 858
Prasības uz pieprasījumu pret kredītiestādēm	10 276	10 275	11 878	11 878
Finanšu aktīvi, kas novērtēti patiesajā vērtībā ar atspoguļojumu peļņas vai zaudējumu aprēķinā	12 481	12 481	20 693	20 693
<i>t.sk. kredīti nebankām</i>	5 630	5 630	15 204	15 204
<i>citi finanšu aktīvi</i>	6 850	6 851	5 489	5 489
Finanšu aktīvi, kas novērtēti patiesajā vērtībā ar atspoguļojumu pārējos apvienotajos ienākumos	3 551	3 551	8 599	8 599
Finanšu aktīvi, kas novērtēti amortizētajā iegādes vērtībā	59 377	60 209	79 982	81 000
<i>t.sk. prasības pret kredītiestādēm</i>	435	435	802	802
<i>parāda vērtspapīri</i>	30 412	30 412	31 209	31 209
<i>kredīti nebankām</i>	28 530	29 362	47 971	48 989
Atvasinātie finanšu instrumenti - riska ierobežošanas uzskaitē	0	0	0	0
Pret risku nodrošināto posteņu patiesās vērtības izmaiņas portfeļa procentu likmes riska ierobežošanas pozīcijai	0	0	0	0
Ieguldījumi meitassabiedrībās, kopuzņēmumos un asociētajās sabiedrībās	858	3 946	858	2 999
Materiālie aktīvi	26 046	23 810	25 604	22 682
Nemateriālie aktīvi	4 152	4 152	4 181	4 181
Nodokļu aktīvi	0	0	0	0
Citi aktīvi	11 387	9 847	13 954	13 724
Ilgtermiņa aktīvi un atsavināmās grupas, kas klasificētas kā pārdošanai turētas	0	0	0	0
<b>Kopā aktīvi</b>	<b>226 813</b>	<b>226 956</b>	<b>285 607</b>	<b>285 614</b>
Saistības pret centrālajām bankām	12 088	12 088	12 250	12 250
Saistības uz pieprasījumu pret kredītiestādēm	7 061	7 061	825	825
Finanšu saistības, kas novērtētas patiesajā vērtībā ar atspoguļojumu peļņas vai zaudējumu aprēķinā	27	27	16	16
Finanšu saistības, kas novērtētas amortizētajā iegādes vērtībā	183 291	183 429	243 093	243 238
<i>Noguldījumi</i>	174 106	174 244	229 457	229 602
<i>Pakārtotās saistības</i>	9 185	9 185	13 636	13 636
<i>Emitētie parāda vērtspapīri</i>	0	0	0	0
Atvasinātie finanšu instrumenti - riska ierobežošanas uzskaitē	0	0	0	0
Pret risku nodrošināto posteņu patiesās vērtības izmaiņas portfeļa procentu likmes riska ierobežošanas pozīcijai	0	0	0	0
Uzkrājumi	148	61	47	96
Nodokļu saistības	6	6	11	11
Citas saistības	3 874	3 757	6 072	5 956
Saistības, kuras iekļautas atsavināmās grupās, kas klasificētas kā pārdošanai turētas				
<b>Kopā saistības</b>	<b>206 495</b>	<b>206 429</b>	<b>262 314</b>	<b>262 392</b>
<b>Kapitāls un rezerves</b>	<b>20 318</b>	<b>20 527</b>	<b>23 293</b>	<b>23 222</b>
<b>Kopā kapitāls un rezerves un saistības</b>	<b>226 813</b>	<b>226 956</b>	<b>285 607</b>	<b>285 614</b>
<b>Ārpusbilances posteņi</b>				
Iespējamās saistības	750	750	914	914
Ārpusbilances saistības pret klientiem	2 496	2 585	4 240	4 354



## Pašu kapitāla un minimālo kapitāla prasību kopsavilkuma pārskats

N.p.k.	Pozīcijas nosaukums	31.12.2019 (neauditēts)	
		Koncerns	Banka
		EUR'000	EUR'000
<b>1.</b>	<b>Pašu kapitāls (1.1.+1.2.)</b>	<b>18 857</b>	<b>19 439</b>
<b>1.1.</b>	<b>Pirmā līmeņa kapitāls (1.1.1.+1.1.2.)</b>	<b>12 446</b>	<b>13 028</b>
1.1.1.	Pirmā līmeņa pamata kapitāls	12 446	13 028
1.1.2.	Pirmā līmeņa papildu kapitāls	0	0
<b>1.2.</b>	<b>Otrā līmeņa kapitāls</b>	<b>6 411</b>	<b>6 411</b>
<b>2.</b>	<b>Kopējā riska darījumu vērtība (2.1.+2.2.+2.3.+2.4.+2.5.+2.6.+2.7.)</b>	<b>128 176</b>	<b>128 672</b>
2.1.	Riska darījumu riska svērtā vērtība kredīriskam, darījumu partnera kredīriskam, atgūstamās vērtības samazinājuma riskam un neapmaksātās piegādes riskam	101 452	102 003
2.2.	Kopējā riska darījumu vērtība norēķinu/piegādes riskam	0	0
2.3.	Kopējā riska darījumu vērtība pozīcijas riskam, ārvalstu valūtas riskam un preču riskam	0	0
2.4.	Kopējā riska darījumu vērtība operacionālajam riskam	26 698	26 643
2.5.	Kopējā riska darījumu vērtība kredīta vērtības korekcijai	26	26
2.6.	Kopējā riska darījumu vērtība, kas saistīta ar lielajiem riska darījumiem tirdzniecības portfeli	0	0
2.7.	Citas riska darījumu vērtības	0	0
<b>3.</b>	<b>Kapitāla rādītāji un kapitāla līmeņi</b>		
3.1.	Pirmā līmeņa pamata kapitāla rādītājs (1.1.1./2.*100)	9.71	10.13
3.2.	Pirmā līmeņa pamata kapitāla pārpalikums (+)/ deficīts (-) (1.1.1.-2.*4.5%)	6 678	7 238
3.3.	Pirmā līmeņa kapitāla rādītājs (1.1./2.*100)	9.71	10.13
3.4.	Pirmā līmeņa kapitāla pārpalikums (+)/deficīts (-) (1.1.-2.*6%)	4 755	5 308
3.5.	Kopējais kapitāla rādītājs (1./2.*100)	14.71	15.11
3.6.	Kopējais kapitāla pārpalikums (+)/ deficīts (-) (1.-2.*8%)	8 603	9 146
<b>4.</b>	<b>Kopējo kapitāla rezervju prasība (4.1.+4.2.+4.3.+4.4.+4.5.)</b>	<b>3 555</b>	<b>3 563</b>
4.1.	Kapitāla saglabāšanas rezerve	3 204	3 213
4.2.	Saglabāšanas rezerve saistībā ar dalībvalsts līmenī konstatēto makroprudenciālo vai sistēmisko risku	0	0
4.3.	Iestādei specifiskā precīkliskā kapitāla rezerve	351	350
4.4.	Sistēmiskā riska kapitāla rezerve	0	0
4.5.	Citas sistēmiski nozīmīgas iestādes kapitāla rezerve	0	0
<b>5.</b>	<b>Kapitāla rādītāji, ņemot vērā korekcijas</b>		
5.1.	Aktīvu vērtības korekcijas apmērs, kas piemērots prudenciālajiem mērķiem	0	0
5.2.	Pirmā līmeņa pamata kapitāla rādītājs, ņemot vērā 5.1. rindā minētās korekcijas apmēru (%)	0	0
5.3.	Pirmā līmeņa kapitāla rādītājs, ņemot vērā 5.1. rindā minētās korekcijas apmēru (%)	0	0
5.4.	Kopējais kapitāla rādītājs, ņemot vērā 5.1. rindā minētās korekcijas apmēru (%)	0	0

**Informācija par pašu kapitāla un kapitāla pietiekamības rādītājiem, ja kredītiestāde piemēro pārejas periodu, lai mazinātu 9. SFPS ietekmi uz pašu kapitālu**

N.p.k.	Pozīcijas nosaukums	31.12.2019 (neauditēts)	
		Koncerns EUR'000	Banka EUR'000
<b>1.A</b>	<b>Pašu kapitāls, ja 9. SFPS pārejas periods netiktu piemērots</b>	<b>18 754</b>	<b>19 337</b>
1.1.A	Pirmā līmeņa kapitāls, ja 9. SFPS pārejas periods netiktu piemērots	12 343	12 925
1.1.1.A	Pirmā līmeņa pamata kapitāls, ja 9. SFPS pārejas periods netiktu piemērots	12 343	12 925
<b>2.A</b>	<b>Kopējā riska darījumu vērtība, ja 9. SFPS pārejas periods netiktu piemērots</b>	<b>128 157</b>	<b>128 653</b>
3.1.A	Pirmā līmeņa pamata kapitāla rādītājs, ja 9. SFPS pārejas periods netiktu piemērots	9.63	10.05
3.3.A	Pirmā līmeņa kapitāla rādītājs, ja 9. SFPS pārejas periods netiktu piemērots	9.63	10.05
<b>3.5.A</b>	<b>Kopējais kapitāla rādītājs, ja 9. SFPS pārejas periods netiktu piemērots</b>	<b>14.63</b>	<b>15.03</b>

**Likviditātes seguma rādītāja aprēķins**

N.p.k.	Pozīcijas nosaukums	31.12.2019 (neauditēts)
		Banka EUR'000
1	Likviditātes rezerve (tūkst. euro)	105 631
2	Izejošās neto naudas plūsmas (tūkst. euro)	67 221
3	Likviditātes seguma rādītājs (%)	157%



## 2. Pielikums. Vērtspapīru portfelis

Bankas vērtspapīru portfelis valstu sadalījumā ir šāds:

<b>31.12.2019</b> (neauditēts)				
	Finanšu aktīvi, kas novērtēti patiesajā vērtībā ar atspoguļojumu peļņas vai zaudējumu aprēķinā	Finanšu aktīvi, kas novērtēti patiesajā vērtībā ar atspoguļojumu pārējos apvienotajos ienākumos	Finanšu aktīvi, kas novērtēti amortizētajā iegādes vērtībā	<b>Kopā</b>
	EUR'000	EUR'000	EUR'000	EUR'000
Lietuva	-	-	4 633	<b>4 633</b>
Lielbritānija	893	-	3 238	<b>4 131</b>
Nīderlande	-	-	3 537	<b>3 537</b>
Dānija	-	-	4 451	<b>4 451</b>
Latvija	820	3 525	4 634	<b>8 979</b>
Vācija	3 597	-	-	<b>3 597</b>
Pārējo valstu vērtspapīri*	1 535	27	9 925	<b>11 487</b>
<b>Kopā</b>	<b>6 845</b>	<b>3 552</b>	<b>30 418</b>	<b>40 815</b>
Speciālie uzkrājumi ( IFRS9 )	0	(1)	(6)	<b>(7)</b>
<b>Uzskaites vērtība</b>	<b>6 845</b>	<b>3 551</b>	<b>30 412</b>	<b>40 808</b>

\* Vienas valsts emitentu vērtspapīru kopējā uzskaites vērtība ir mazāka par 10% no pašu kapitāla

<b>31.12.2018</b> (auditēts)				
	Finanšu aktīvi, kas novērtēti patiesajā vērtībā ar atspoguļojumu peļņas vai zaudējumu aprēķinā	Finanšu aktīvi, kas novērtēti patiesajā vērtībā ar atspoguļojumu pārējos apvienotajos ienākumos	Finanšu aktīvi, kas novērtēti amortizētajā iegādes vērtībā	<b>Kopā</b>
	EUR'000	EUR'000	EUR'000	EUR'000
Lietuva	-	-	4 712	<b>4 712</b>
Lielbritānija	23	350	3 201	<b>3 574</b>
Nīderlande	-	874	3 454	<b>4 328</b>
Polija	-	2 295	1 639	<b>3 934</b>
Dānija	-	4 428	4 363	<b>8 791</b>
Latvija	828	181	4 660	<b>5 669</b>
Vācija	3 005	-	-	<b>3 005</b>
Pārējo valstu vērtspapīri*	1 628	472	9 186	<b>11 286</b>
<b>Kopā</b>	<b>5 484</b>	<b>8 600</b>	<b>31 215</b>	<b>45 299</b>
Speciālie uzkrājumi ( IFRS9 )	0	(1)	(6)	<b>(7)</b>
<b>Uzskaites vērtība</b>	<b>5 484</b>	<b>8 599</b>	<b>31 209</b>	<b>45 292</b>

\* Vienas valsts emitentu vērtspapīru kopējā uzskaites vērtība ir mazāka par 10% no pašu kapitāla



### 3. Pielikums. Centrālo valdību parāda vērtspapīri

Bankas centrālo valdību parāda vērtspapīri valstu griezumā ir šādi:

	<b>31.12.2019</b>	<b>31.12.2018</b>
	(neauditēts)	(auditēts)
	Uzskaites vērtība	Uzskaites vērtība
	EUR'000	EUR'000
Polija	1 566	3 934
Lietuva	4 633	4 712
Latvija	8 159	4 660
Pārējo valstu vērtspapīri*	3 702	4 176
<b>Kopā</b>	<b>18 060</b>	<b>17 482</b>
Speciālie uzkrājumi ( IFRS9 )	(6)	(3)
<b>Uzskaites vērtība</b>	<b>18 054</b>	<b>17 479</b>

\* Vienas valsts emitentu vērtspapīru kopējā uzskaites vērtība ir mazāka par 10% no pašu kapitāla

Finanšu instrumentiem izveidoto paredzamo kredītzaudējumu apmēru sadalījumā pa posmiem saskaņā ar 9. starptautisko finanšu pārskatu standartu "Finanšu instrumenti".

Finanšu instrumenti	<b>31.12.2019</b>		
	EUR'000		
	1. pakāpe	2. pakāpe	3. pakāpe
Parāda vērtspapīri	7		
Prasības pret centrālajām bankām un kredītiestādēm	3	30	
Aizdevumi	51	9	11 805
Ārpusbilances saistības pret klientiem	20		41